



Pomáhat a chránit

KRAJSKÉ ŘEDITELSTVÍ POLICIE JIHOČESKÉHO KRAJE

Územní odbor Jindřichův Hradec  
Dopravní inspektorát



Č.j. KRPC-47996-1/ČJ-2021-020306

Jindřichův Hradec 07. května 2021

Počet stran: 1


Přílohy: PD

RYBÁK-PROJEKTOVÁNÍ STAVEB, spol. s.r.o.  
Havlíčková 139/25a  
602 00 Brno

### Stanovisko k projektové dokumentaci na akci „Most přes Volfířovský potok“

Policie České republiky, Krajské ředitelství policie Jihočeského kraje, Dopravní inspektorát Jindřichův Hradec jako orgán státní správy ve věcech bezpečnosti a plynulosti provozu na pozemních komunikacích dle § 1 zák. č. 12/1997 Sb., o bezpečnosti a plynulosti provozu na pozemních komunikacích, v platném znění, a jako dotčený orgán příslušný k uplatnění stanoviska k zajištění bezpečnosti a plynulosti provozu na pozemní komunikaci dle ust. § 16 odst. 2, písm. b) zák. č. 13/1997 Sb., o pozemních komunikacích, v platném znění, souhlasí se záměrem dle předložené projektové dokumentace ve stupni DÚR+DSP.

Dále pak jako dotčený orgán při stanovení místní a přechodné úpravy provozu dle § 77 odst. 2, písm. b) zák. č. 361/2000 Sb., o provozu na pozemních komunikacích, v platném znění, souhlasíme s návrhem DIO za předpokladu, že bude upuštěno od navrhované objízdné trasy (viz náš zákres v příloze).

  
z.r. por. Bc. Ondřej Novák  
komisař DI

npor. Bc. Karel KOTIL  
vedoucí DI

Nádražní 567/II  
377 46 Jindřichův Hradec

Tel.: +420 974 233 257  
Email: [jh.di.inzenyr@pcr.cz](mailto:jh.di.inzenyr@pcr.cz)

[www.policie.cz](http://www.policie.cz)



Váš dopis ze dne: 03.05.2021

Naše značka: O21070148246  
Vyřizuje: Pavel Habr  
Tel.: tel.: +420 387 761 625  
E-mail: pavel.habr@cevak.cz  
Datum: 03.05.2021

RYBÁK-PROJEKTOVÁNÍ STAVEB, spol.  
s r. o.  
Havlíčková č.p. 139/25a  
602 00 Stránice

**Dolní Němčice, parc. č. 1131/2, Dačice, most přes Volfířovský potok (územní nebo stavební řízení - bez záměru napojení na vodohospodářské sítě)**

Investor: RYBÁK-PROJEKTOVÁNÍ STAVEB, spol. s r. o., Stránice, Havlíčkova, č.p. 139/25a, 60200

V zájmovém území provozuje společnost ČEVAK a.s. vodovod a kanalizace pro veřejnou potřebu. V příloze Vám posíláme orientační zákres námi provozovaných vodohospodářských sítí. V situaci nemusí být zakresleny všechny vodovodní a kanalizační přípojky, jejich polohu si můžete ověřit dotazem u jejich vlastníků.

**S realizací souhlasíme při respektování následujících podmínek:**

- Před zahájením zemních prací bude na místě provedeno vytýčení sítí provozovaných ČEVAK a.s. Vytýčení vodohospodářských sítí pro veřejnou potřebu provede ČEVAK a.s. – Ladislav Magyar, tel. 724 367 617, ladislav.magyar@cevak.cz. Vytýčení je potřeba objednat nejméně deset dní předem.
- Ochranné pásmo u vodohospodářských sítí do průměru 500 mm je 1,5 m. Tam, kde není možné dodržet ochranné pásmo, požadujeme dodržet minimální boční odstup 0,6m od líce potrubí a řešit zvýšenou ochranu navrženého vedení uložením do chráničky spolu s výstražnou fólií. Navržené vedení bude opatřeno výstražnou fólií a uloženo v PE chráničce také v místech křížení vedení s vodohospodářskou sítí, popřípadě vodovodními nebo kanalizačními přípojkami. Pokud v průběhu stavby dojde k zásahu do výše uvedených pásem, je potřeba před uložením plánovaných sítí předložit podrobné řešení k odsouhlasení oprávněnému pracovníkovi ČEVAK a.s. Pavel Habr. Součástí řešení bude okótovaný výkres s prostorovým uspořádáním sítí.
- Pro prostorové uspořádání sítí technického vybavení je nutné respektovat normu ČSN 73 6005.
- V případě umístění sloupů či pilířků do ochranného pásma vodohospodářských sítí je nutné také navrhované řešení předložit k odsouhlasení.
- V případech, kde dojde k zásahu do ochranných pásem, **musí být před dokončením akce vydán písemný souhlas se záhozem.** Písemný zápis provede ČEVAK a.s. – vodovod - Josef Povolný, tel. 724 790 998, josef.povolny@cevak.cz, kanalizace - Josef Povolný, tel. 724 790 998, josef.povolny@cevak.cz.
- Křížení je nutno řešit kolmá.
- Zemní a stavební práce se zásahem do konstrukce nebo profilu vodohospodářských sítí a přípojek jsou nepřijatelné. Pokud dojde při realizaci k poškození vodohospodářských sítí či přípojek, bude konečná oprava provedena pouze s vědomím vedoucího provozního střediska ČEVAK a.s., nebo pracovníka jím pověřeného a podle jeho pokynů.
- K předání stavby doloží dodavatel investorovi potvrzení ČEVAK a.s. o splnění podmínek tohoto vyjádření.

Upozornění: v řešeném území je plánovaný kanalizační výtlak z Hostkovic.

Toto vyjádření společnosti ČEVAK a.s. má platnost 2 roky ode dne vydání.

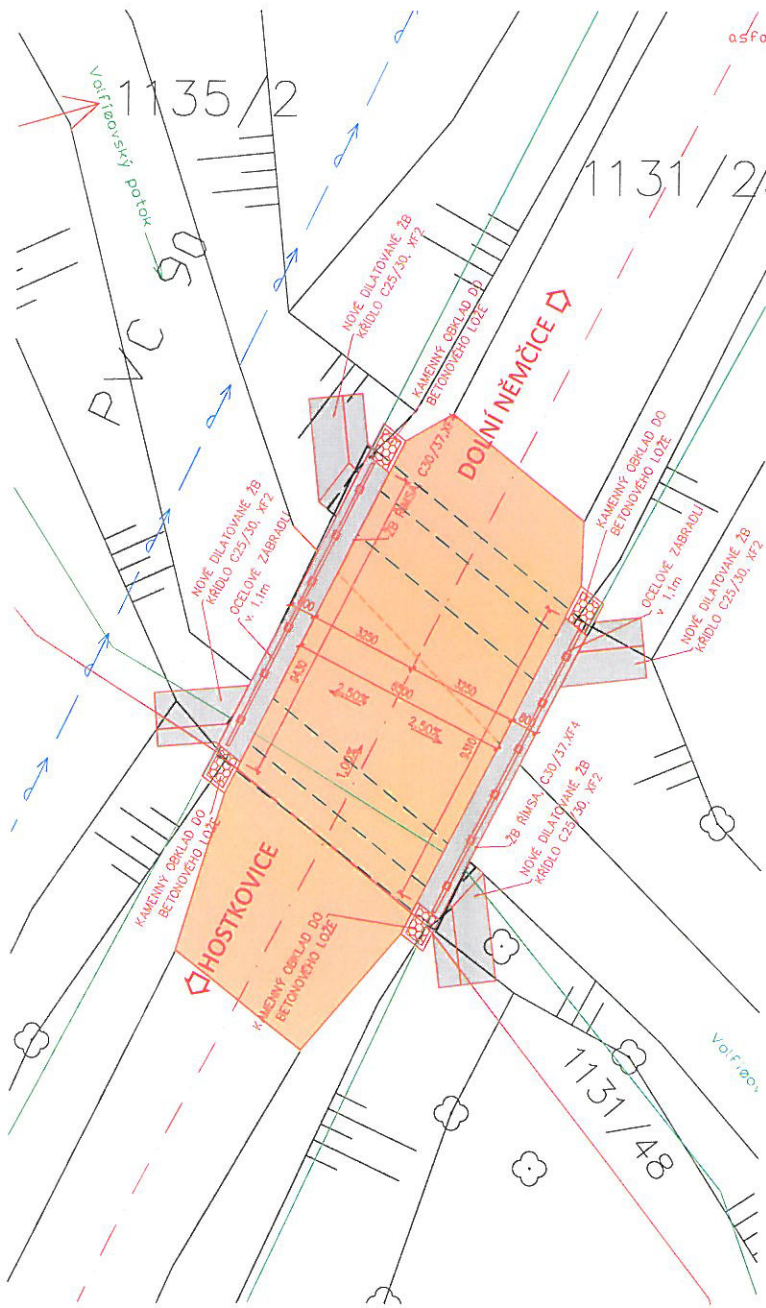
S pozdravem

Pavel Habr  
referent vyjadřovací činnosti

Přílohy: Mapa\_O21070148246.pdf

**ČEVAK a.s.**  
Severní 8/2264, 370 10 České Budějovice  
IČ: 503 49 657 DIČ: CZ60849657  
zapsaná v OR u KS Č. Budějovice  
oddíl B, vložka 657

# KOORDINAČNÍ SITUACE 1:100




## LEGENDA



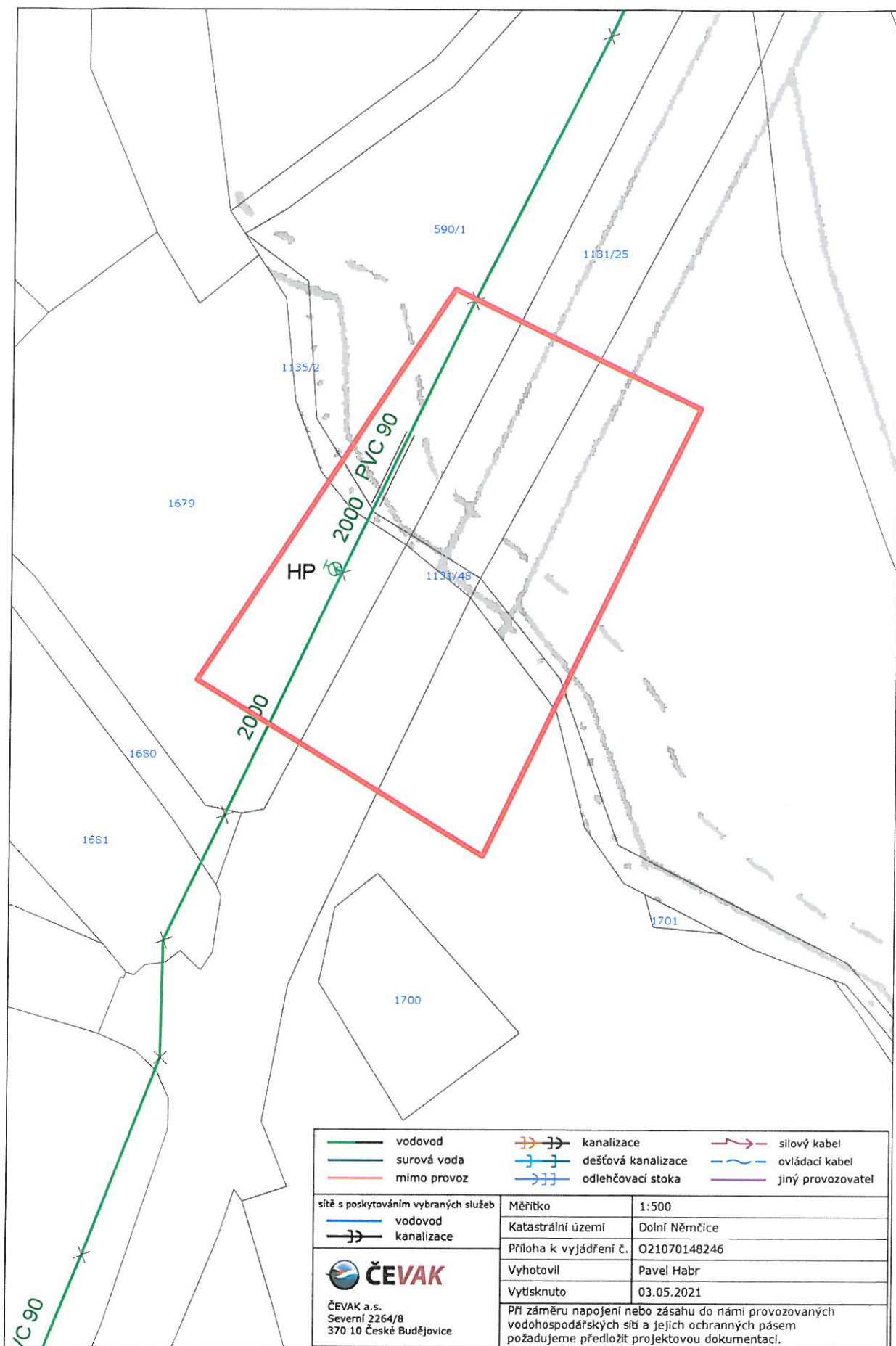
ČEVIK s.r.o.  
Severní 13, 254 01, Česká Budějovice  
IČ: 6 494 457, DIČ: CZ 649 457  
Zapsaná u Městského úřadu Česká Budějovice  
oddělení B, výška 657 p19



C 3

 <b>RYBAK – PROJEKTOVÁNÍ STAVEB, spol. s r.o.</b> Hrdelkova 139/25a, 002 00 Březno, IČO: 25 32 96 80, Tel./Fax: 343 234 081, e-mail: rybak@rybak.cz CZEN EN ISO 9001, z certifikací OHS-018-2004	
HLAVNÍ INŽENÝR PROJEKTU : Ing. Vít Rybák ZODPOVĚDNÝ PROJEKTANT : Ing. Vít Rybák VYPRACOVAL : Ing. Ladislav Škorek KONTROLOVAL : Ing. Jiří Bednářek	
KATASTR : JIHOČESKÝ INVESTOR : MĚSTO DAČICE, KRAJŮVA 37/1, 380 13 DAČICE OBJEDNATEL : MĚSTO DAČICE, KRAJŮVA 37/1, 380 13 DAČICE AKCE :	
TYP MÍSTNÍHO ÚŘADU: MĚSTO DAČICE ZAKÁZK.Č. : FORMÁT : A4 MĚŘÍTKO : 1:100 SOUBOR : STUPEŇ : SOUPRAVA DOK+DOP	
DATUM : IV/2021 MĚŘÍTKO : 1:100 FORMÁT : A4 MĚŘÍTKO : 1:100 SOUBOR : STUPEŇ : SOUPRAVA DOK+DOP	
PRŮLOHA : KOORDINAČNÍ SITUACE	
Č. PRŮLOHY : C.3	









EG.D, a.s., Lidická 1873/36, Černá Pole, 602 00 Brno

**RYBÁK - PROJEKTOVÁNÍ STAVEB, spol. s r.o.**  
Vít Vít Rybák  
Havlíčková 139/25a  
60200 Brno

Jindřichův Hradec 21.01.2022

**Vyjádření o existenci zařízení distribuční soustavy (elektrická síť)  
ve vlastnictví EG.D, a.s.**

Investor stavby: RYBÁK - PROJEKTOVÁNÍ STAVEB, spol. s r.o.  
Název stavby: Dačice Most přes Volfířovský potok  
Místo stavby: KÚ Hostkovice u Dolních Němčic (629855), Dolní  
Němčice (629847), žadatelem vyznačené zájmové  
území

Toto vyjádření slouží pro informaci o stávajícím elektrickém zařízení distribuční soustavy, vlastněném a provozovaném společností EG.D, a.s., a je vyjádřením pro územní a stavební řízení. Vyjádření nenahrazuje a neuvádí připojovací podmínky. V případě, že požadujete připojení nového odběrného místa či změnu příkonu, můžete podat žádost elektronicky na [www.egd.cz](http://www.egd.cz).

**V zájmovém území se nenachází žádné zařízení ve vlastnictví EG.D, a.s.**

**Vyjádření má platnost do 21.01.2024.**

S přátelským pozdravem

EG.D, a.s.

EG.D, a.s.  
Lidická 1873/36, Černá Pole, 602 00 Brno

001

Příloha: Orazítkovaná situace s informativním zákresem sítí

**EG.D, a.s.**

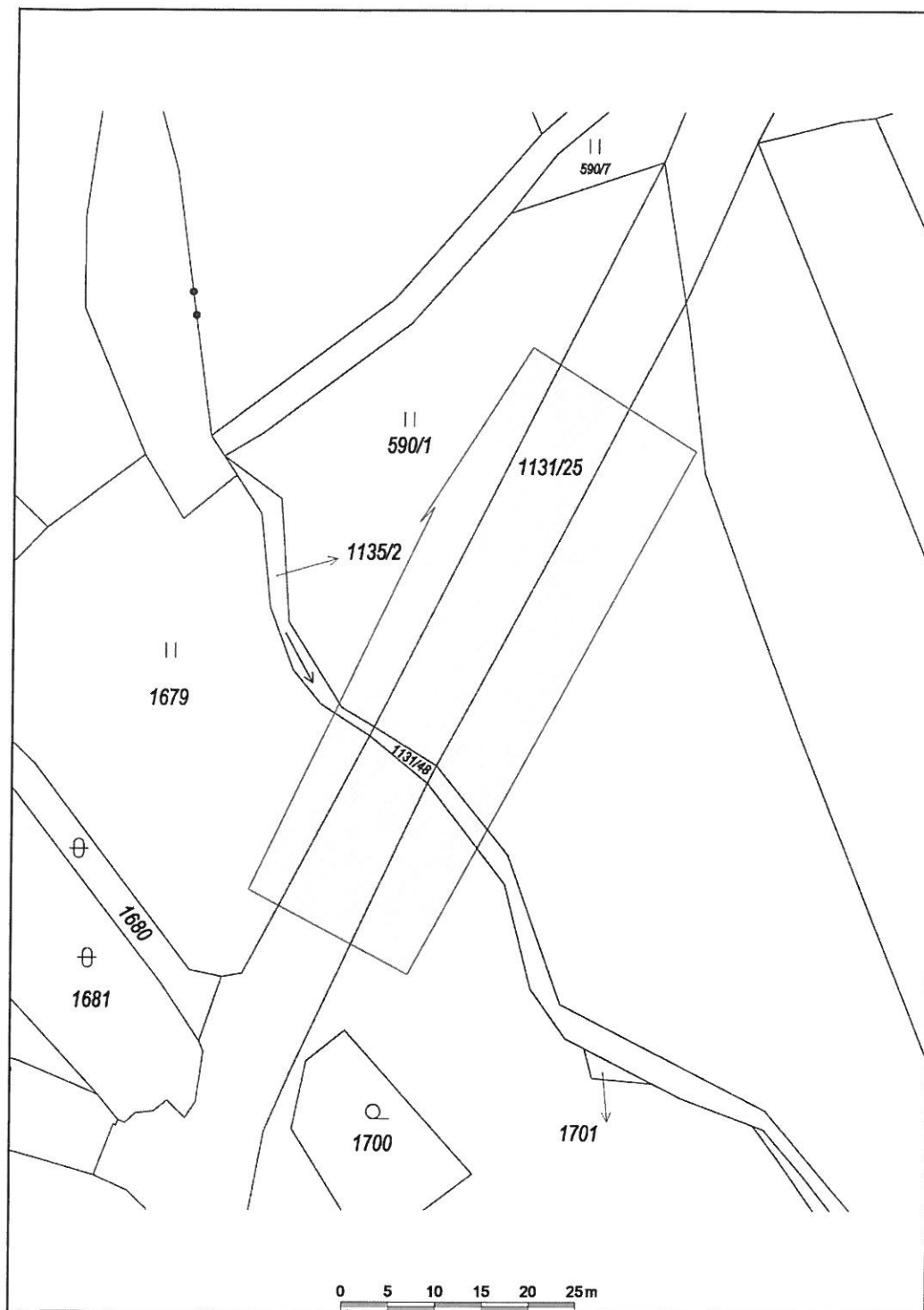
Poskytování informací k sítím  
Pražská 290  
377 01 Jindřichův Hradec  
[www.egd.cz](http://www.egd.cz)

Zuzana Kolářová  
T +420-38443-4341  
[zuzana.kolarova@egd.cz](mailto:zuzana.kolarova@egd.cz)

Naše značka  
Z0980-26162272

Sídlo společnosti:  
Lidická 1873/36  
Černá Pole  
602 00 Brno  
Společnost je zapsána  
v Obchodním rejstříku  
vedeném Krajským soudem  
v Brně, v oddílu B, vložce 8477  
IČ: 280 85 400  
DIČ: CZ28085400

# Informativní zákres sítí **elektro** k žádosti 26162272



Datum 21.01.2022

**eg·d**

001

EG.D, s.r.o.  
Lidická 1873/36, Černá Pole, 602 00 Brno



EG.D, a.s., Lidická 1873/36, Černá Pole, 602 00 Brno

**RYBÁK - PROJEKTOVÁNÍ STAVEB, spol. s r.o.**  
Vít Vít Rybák  
Havlíčková 139/25a  
60200 Brno

Jindřichův Hradec 21.01.2022

**EG.D, a.s.**

Poskytování informací k sítím  
Pražská 290  
377 01 Jindřichův Hradec  
www.egd.cz

Zuzana Kolářová  
T +420-38443-4341  
zuzana.kolarova@egd.cz

Naše značka  
Z0980-26162272

**Vyjádření o existenci zařízení distribuční soustavy (plyn) ve vlastnictví EG.D, a.s.**

Investor stavby: RYBÁK - PROJEKTOVÁNÍ STAVEB, spol. s r.o.  
Název stavby: Dačice Most přes Volfřovský potok  
Místo stavby: KÚ Hostkovice u Dolních Němčic (629855), Dolní Němčice (629847), žadatelem vyznačené zájmové území

Toto vyjádření slouží pro informaci o stávajícím zařízení distribuční soustavy plynu, vlastněném a provozovaném společností EG.D, a.s., a je vyjádřením pro územní a stavební řízení.

**V zájmovém území se nenachází žádné plynárenské zařízení ve vlastnictví EG.D, a.s.**

**Vyjádření má platnost do 21.01.2024.**

S přátelským pozdravem

EG.D, a.s.

**eg.d**

001

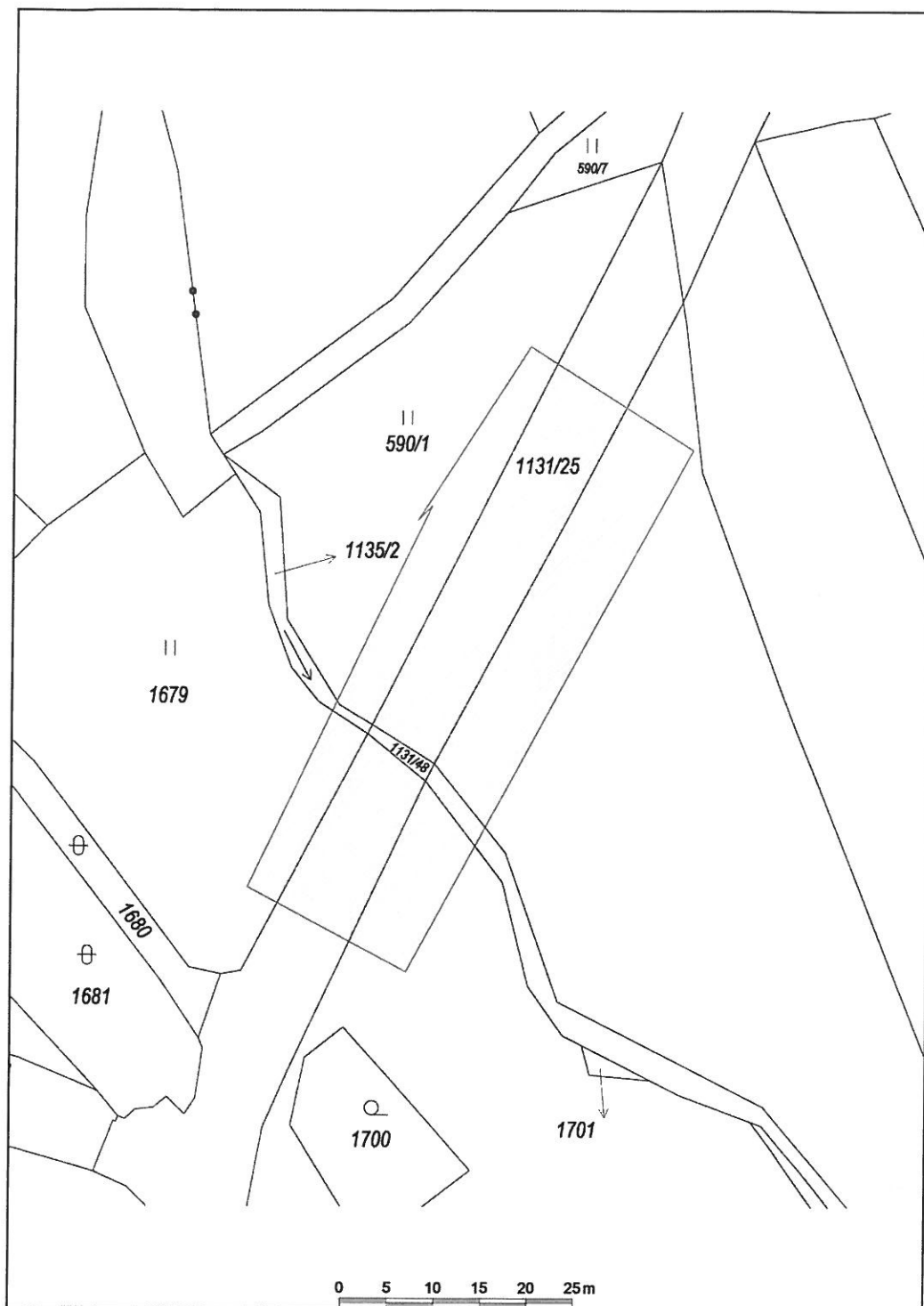
EG.D, a.s.  
Lidická 1873/36, Černá Pole, 602 00 Brno

Příloha: Orazítkovaná situace s informativním zákresem sítí

Sídlo společnosti:  
Lidická 1873/36  
Černá Pole  
602 00 Brno  
Společnost je zapsána  
v Obchodním rejstříku  
vedeném Krajským soudem  
v Brně, v oddílu B, vložce 8477  
IČ: 280 85 400  
DIČ: CZ28085400



# Informativní zákres sítí **plynu** k žádosti 26162272



Datum 21.01.2022

**eg·d**

001

EG.D, s.r.o.  
Lidická 1873/36, Černá Pole, 602 00 Brno

**VYJÁDŘENÍ O EXISTENCI SÍTĚ ELEKTRONICKÝCH KOMUNIKACÍ**  
**společnosti CETIN a.s.**  
**(„Vyjádření“)**  
**A VŠEOBECNÉ PODMÍNKY OCHRANY SÍTĚ ELEKTRONICKÝCH KOMUNIKACÍ**  
**společnosti CETIN a.s.**  
**(„Všeobecné podmínky ochrany SEK“)**

toto Vyjádření a Všeobecné podmínky ochrany SEK je vydané dle ustanovení § 101 zákona č. 127/2005 Sb., o elektronických komunikacích a o změně některých souvisejících zákonů, v účinném znění („**Zákon o elektronických komunikacích**“), a dle ustanovení § 161 zákona č. 183/2006 Sb., o územním plánování a stavebním řádu, v účinném znění („**Stavební zákon**“), a dle příslušných ustanovení zákona č. 89/2012 Sb., občanský zákoník, v účinném znění („**Občanský zákoník**“)

Číslo jednací: 824778/21

Číslo žádosti: 0121 291 283 („**Žádost**“)

Název akce („ <b>Stavba</b> “)	Most přes Volfířovský potok	
Důvod vydání Vyjádření („ <b>Důvod vyjádření</b> “)	Společné územní a stavební řízení	
Žadatel	RYBÁK - PROJEKTOVÁNÍ STAVEB, spol. s r.o.	
Stavebník	Město Dačice, Krajčířova 27, Dačice, 38001	
Zájmové území	Okres	Jindřichův Hradec
	Obec	Dačice
	Kat. území / č. parcely	Dolní Němčice; Hostkovice u Dolních Němčic
Platnost Vyjádření	16. 10. 2023 („ <b>Den konce platnosti Vyjádření</b> “)	

Žadatel Žádostí určil a vyznačil Zájmové území, jakož i určil Důvod Vyjádření.

Na základě určení a vyznačení Zájmového území Žadatelem a na základě určení Důvodu Vyjádření vydává společnost CETIN a.s. následující Vyjádření:

**Nedojde ke střetu se sítí elektronických komunikací (dále jen „SEK“) společnosti CETIN a.s.**

- (I) Na Žadatelem určeném a vyznačeném Zájmovém území se nevyskytuje SEK společnosti CETIN a.s.
- (II) Společnost CETIN a.s. **souhlasí, aby** Stavebník a/nebo Žadatel, je-li Stavebníkem v Zájmovém území vyznačeném v Žádosti, **provedl stavbu a/nebo činnosti** povolené příslušným správním rozhodnutím vydaným dle Stavebního zákona.
- (III) Stavebník nebo jím pověřená třetí osoba je povinen řídit se Všeobecnými podmínkami ochrany SEK, které jsou nedílnou součástí Vyjádření.

Vyjádření je platné pouze pro Zájmové území určené a vyznačené Žadatelem, jakož i pro Důvod Vyjádření stanovený a určený Žadatelem v Žádosti.

Vyjádření pozbývá platnosti i) v Den konce platnosti Vyjádření, ii) změnou rozsahu Zájmového území či změnou Důvodu Vyjádření uvedeného v Žádosti a/nebo iii) jakýmkoliv porušením kterékoliv povinnosti stanovené Všeobecnými podmínkami ochrany SEK, to vše v závislosti na tom, která ze skutečností rozhodná pro pozbytí platnosti Vyjádření nastane nejdříve.

Číslo jednací: 824778/21

Číslo žádosti: 0121 291 283

Společnost CETIN a.s. vydáním tohoto Vyjádření poskytla Žadateli pro Žadatelem určené a vyznačené Zájmové území veškeré informace o SEK dostupné společnosti CETIN a.s. ke dni podání Žádosti.

Ze strany společnosti CETIN a.s. může v některých případech docházet ke zpracování Vašich osobních údajů. Ke zpracování Vašich osobních údajů dochází vždy v souladu s platnými právními předpisy. Konkrétní zásady a podmínky zpracování osobních údajů společností CETIN a.s. jsou dostupné na <https://www.cetin.cz/zasady-ochrany-osobnich-udaju>.

V případě dotazů k Vyjádření kontaktujte prosím asistenční linku 800 630 630.

**Přílohami Vyjádření jsou:**

- *Všeobecné podmínky ochrany SEK*
- *Situační výkres (obsahuje Zájmové území určené a vyznačené Žadatelem a výřezy účelové mapy SEK)*

Vyjádření vydala společnost **CETIN a.s.** dne: 16. 10. 2021.



CETIN a.s.  
Českomoravská 2510/19, Libeň  
190 00 Praha 9  
DIČ: CZ04084063

102



**VŠEOBECNÉ PODMÍNKY OCHRANY SÍTĚ ELEKTRONICKÝCH KOMUNIKACÍ společnosti CETIN a.s.****1. PLATNOST VŠEOBECNÝCH PODMÍNEK**

- i) Tyto Všeobecné podmínky ochrany sítě elektronických komunikací (dále jen „VPOSEK“) tvoří součást Vyjádření (jak je tento pojem definován níže v článku 2 VPOSEK).
- ii) V případě rozporu mezi Vyjádřením a těmito VPOSEK mají přednost ustanovení Vyjádření, pokud není těmito VPOSEK stanoveno jinak.

**2. DEFINICE**

Níže uvedené termíny, jsou-li použity v těchto VPOSEK a uvozeny velkým písmenem, mají následující význam, není-li těmito VPOSEK a/nebo Příslušnými požadavky stanoveno výslovně jinak:

„CETIN“ znamená CETIN a.s. se sídlem Českomoravská 2510/19, Libeň, 190 00 Praha 9, IČO: 04084063, zapsaná v obchodním rejstříku vedeném Městským soudem v Praze pod spz. B 20623;

„Občanský zákoník“ znamená zákon č. 89/2012 Sb., občanský zákoník, v účinném znění;

„POS“ je zaměstnanec společnosti CETIN, pověřený ochranou sítě, Josef Mála, tel.: 724 216 554, e-mail: josef.mala@cetin.cz;

„Den“ je kalendářní den;

„Příslušné požadavky“ znamená jakýkoli a každý příslušný právní předpis, vč. technických norem, nebo normativní právní akt veřejné správy či samosprávy, nebo jakékoli rozhodnutí, povolení, souhlas nebo licenci, včetně podmínek, které s ním souvisí;

„SEK“ je síť elektronických komunikací ve vlastnictví CETIN;

„Stavba“ je stavba a/nebo činnosti ve vztahu, k níž bylo vydáno Vyjádření, a je prováděna Stavebníkem a/nebo Žadatelem v souladu s Příslušnými požadavky, povolená příslušným správním rozhodnutím vydaným dle Stavebního zákona;

„Situační výkres“ je výkres, který je přílohou Vyjádření a obsahuje Zájmové území určené a vyznačené Žadatelem v Žádosti a výřezy účelové mapy SEK;

„Stavebník“ je osoba takto označená ve Vyjádření;

„Vyjádření“ je vyjádření o existenci sítě elektronických komunikací vydané společností CETIN dne 16. 10. 2021 pod č.j. 824778/21;

„Zájmové území“ je území označené Žadatelem a/nebo Stavebníkem v Žádosti;

„Stavební zákon“ je zákon č. 183/2006 Sb., o územním plánování a stavebním řádu, v účinném znění;

„Zákon o elektronických komunikacích“ je zákon č. 127/2005 Sb., o elektronických komunikacích a o změně některých souvisejících zákonů, v účinném znění;

„Žadatel“ je osoba takto označená ve Vyjádření.

„Žádost“ je žádost, kterou Žadatel a/nebo Stavebník požádal CETIN o vydání Vyjádření.

**3. PLATNOST A ÚČINNOST VPOSEK**

Tyto VPOSEK jsou platné a účinné dnem odeslání Vyjádření na i) adresu elektronické pošty Stavebníka a/nebo Žadatele uvedenou v Žádosti nebo ii) adresu pro doručení prostřednictvím poštovní přepravy uvedenou Stavebníkem a/nebo Žadatelem v Žádosti.

**4. OBEZNÁ PRÁVA A POVINNOSTI STAVEBNÍKA A/NEBO ŽADATELE**

- (i) Stavebník, Žadatel je výslovně srozuměn s tím, že SEK je veřejně prospěšným zařízením, byla zřízena ve veřejném zájmu a je chráněna Příslušnými požadavky.

- (ii) Stavebník, Žadatel nebo jím pověřená třetí osoba, je povinen při provádění Stavby nebo jiných prací, při odstraňování havárií a projektování staveb, řídit se Příslušnými požadavky, správnou praxí v oboru stavebnictví a technologickými postupy a je povinen učinit veškerá nezbytná opatření vyžadovaná Příslušnými požadavky k ochraně SEK před poškozením. Povinnosti dle tohoto odstavce má Stavebník rovněž ve vztahu k SEK, které se nachází mimo Zájmové území.
- (iii) Při zjištění jakéhokoli rozporu mezi údaji v Situačním výkresu, který je přílohou Vyjádření a skutečným stavem, je Stavebník a/nebo Žadatel povinen bez zbytečného odkladu, nejpozději Den následující po zjištění takové skutečnosti, zjištěný rozpor oznámit POS.
- (iv) Případné dodatečné požadavky na úpravu a přeložení SEK zajistí společnost CETIN v souladu s ustanovením § 104 odst. 17 Zákona o elektronických komunikacích.
- (v) Stavebník, Žadatel nebo jím pověřená třetí osoba, je povinen každé poškození či krádež SEK bezodkladně, nejpozději Den následující po zjištění takové skutečnosti, oznámit takovou skutečnost dohledovému centru společnosti CETIN na telefonní číslo +420 238 464 190.
- (vi) Bude-li Stavebník, Žadatel nebo jím pověřená třetí osoba na společnosti CETIN požadovat, aby se jako účastník správního řízení, pro jehož účely bylo toto Vyjádření vydáno, vzdala práva na odvolání proti rozhodnutí vydanému ve správním řízení, je oprávněn kontaktovat POS.

**5. ROZHODNÉ PRÁVO**

Vyjádření a VPOSEK se řídí českým právem, zejména Občanským zákoníkem, Zákonem o elektronických komunikacích a Stavebním zákonem. Veškeré spory z Vyjádření či VPOSEK vyplývající budou s konečnou platností řešeny u příslušného soudu České republiky.

**6. PÍSEMNÝ STYK**

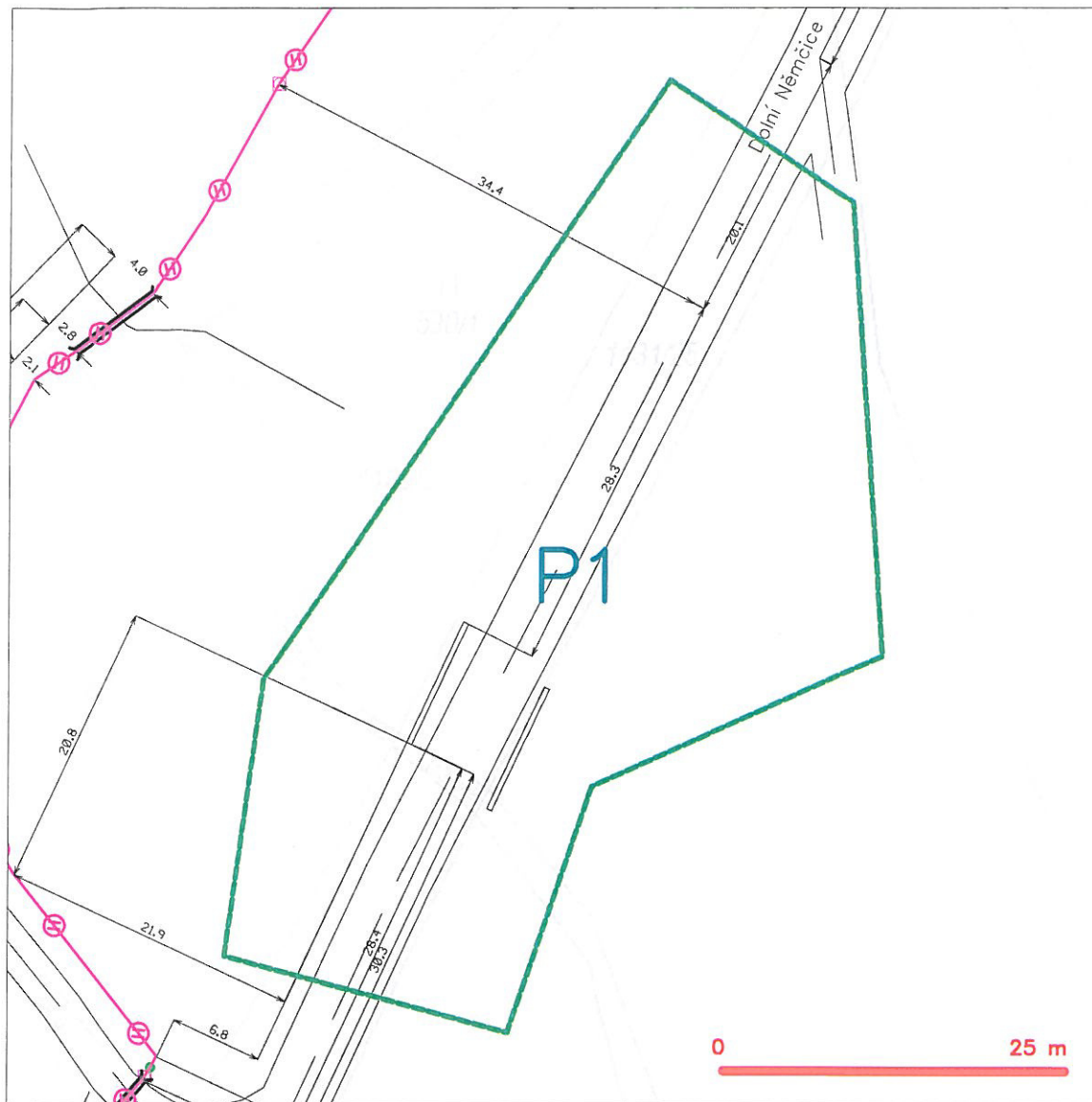
Písemným stykem či pojmem „písemně“ se pro účely Vyjádření a VPOSEK rozumí předání zpráv jedním z těchto způsobů:

- v listinné podobě;
- e-mailovou zprávou s uznávaným elektronickým podpisem dle zák. č. 297/2016 Sb., o službách vytvářejících důvěru pro elektronické transakce, v účinném znění; a/nebo e-mailovou zprávou zaslanou na adresu POS;

**7. ZÁVĚREČNÁ USTANOVENÍ**

- (i) Stavebník, Žadatel nebo jím pověřená třetí osoba je počinaje dnem převzetí Vyjádření povinen užít informace a data uvedená ve Vyjádření pouze a výhradně k účelu, pro který mu byla tato poskytnuta. Stavebník, Žadatel nebo jím pověřená třetí osoba není oprávněn informace a data rozmnožovat, rozšiřovat, pronajímat, půjčovat či jinak umožnit jejich užívání třetí osobou bez předchozího písemného souhlasu společnosti CETIN.
- (ii) Pro případ porušení kterékoliv z povinností Stavebníka, Žadatele nebo jím pověřené třetí osoby, založené Vyjádřením /nebo těmito VPOSEK je Stavebník, Žadatel či jím pověřená třetí osoba odpovědný za veškeré náklady a škody, které společnosti CETIN vzniknou porušením povinností Stavebníka, Žadatele nebo jím pověřené třetí osoby.

## SITUAČNÍ VÝKRES - ZÁJMOVÉ ÚZEMÍ



### LEGENDA

- hranice zájmového území k vyjádření
- NN přípojka, území s NN přípojkou CETIN
- zaměřený průběh metalického kabelu
- zaměřený průběh optického kabelu, HDPE trubky nebo souběh optického a metalického kabelu
- nezaměřený průběh metalického kabelu
- nadzemní síť cizí
- nezaměřený průběh optického kabelu, HDPE trubky nebo souběh optického a metalického kabelu
- radiové síť, ochranné pásmo radiové sítě
- nadzemní síť
- nepravozované síť
- podzemní síť cizí
- síť s NN
- kolektor, kabelovod

*Karl*  
 CETIN a.s.  
 Českomoravská 2510/19, Libeň  
 190 00 Praha 9  
 DIČ: CZ04084063

102





**RYBÁK – PROJEKTOVÁNÍ STAVEB, spol. s.r.o.**  
Havlíčková 139/25a  
602 00 Brno

VÁŠ DOPIS ZNAČKY/ZE DNE /	NAŠE ZNAČKA PM- 17309/2021/5203/Fi	VYŘIZUJE Ing. Lenka Fikarová +420 541 637 292 fikarova@pmo.cz	MÍSTO/DATUM Brno 26.4.2021
------------------------------	---------------------------------------	--	-------------------------------

### **Most přes Volfířovský potok**

(k.ú. Dolní Němčice, ORP Dačice; kraj Jihočeský; ČHP 4-14-01)

#### **Charakteristika akce:**

Jedná se o DÚR + DSP rekonstrukce stávajícího mostu přes DVT Volfířovský potok v k.ú. Dolní Němčice. PD zpracovala firma RYBÁK – PROJEKTOVÁNÍ STAVEB, spol. s.r.o. v 04/2021, investorem je Město Dačice.

#### **Stavební objekty:**

SO 001 Demolice části mostu

SO 201 Most přes Volfířovský potok

Stávající nosná konstrukce z mostních prefabrikátů bude odstraněna a nahrazena železobetonovou deskou o jednom poli o rozpětí 8,88 m, šikmá světlost (délka přemostění) mezi úložnými prahy činí 7,88 m, kolmá světlost 7,67 m. V současném stavu chybějí křídla, která budou doplněna - šikmá, svahová. V rámci rekonstrukce bude provedeno zesílení založení svislými mikropilotami vrtanými přes stávající betonové opěry.

Návrh neřeší průběh hladiny  $Q_{100}$ , poněvadž se jedná o rekonstrukci mostu beze změny nivelety komunikace, která má nový živičný povrch. Spodní hrana mostní konstrukce bude umístěna o 0,5 m výš oproti stávajícímu stavu.

V rámci stavby nebude proveden zásah do stávajícího koryta vodoteče

Správu DVT Volfířovský potok (IDVT 10194390) vykonává Povodí Moravy, s.p. závod Dyje, provoz Dačice.

Souřadnice mostu neuvedeny.

Dotčený vodní útvar: Moravská Dyje od toku Myslůvka po státní hranici ID VÚ : DYJ\_0070

#### **I. Stanovisko správce povodí a správce DVT Volfířovský potok**

Na základě ustanovení § 54 odst. 4 zákona č. 254/2001 Sb. o vodách a o změně některých zákonů (vodní zákon) vydává Povodí Moravy, s.p. jako správce povodí k předloženému záměru toto

#### **s t a n o v i s k o:**

a) Z hlediska zájmů daných platným Národním plánem povodí Dunaje a Plánem dílčího povodí Dyje (ustanovení § 24 až § 26 vodního zákona) je uvedený záměr možný, protože lze předpokládat, že záměrem nedojde ke zhoršení chemického stavu a ekologického



stavu/potenciálu dotčených útvarů povrchových vod a chemického stavu a kvantitativního stavu útvarů podzemních vod, a že nebude znemožněno dosažení jejich dobrého stavu/potenciálu.

**Toto hodnocení vychází z posouzení souladu daného záměru s výše uvedenými platnými dokumenty.**

Předpokládáme, že uvedený záměr vzhledem ke svému charakteru, velikosti a dopadu nebude mít vliv na stav vodního útvaru.

**b) Z hlediska dalších zájmů chráněných zákonem č. 254/2001 Sb., o vodách a o změně některých zákonů, souhlasíme s uvedeným záměrem za podmínek:**

1. Během stavby nesmí dojít k dotčení koryta vodního toku nad rámec nezbytných stavebních úprav, znečištění toku stavebním odpadem a dalšími látkami nebezpečnými vodám. Závadné látky, lehce odplavitelný materiál ani stavební odpad nebudou volně skladovány na břehu.
2. Případné kácení břehového porostu je nutno odsouhlasit příslušným orgánem ochrany přírody a přímým správcem vodního toku.
3. Přímému správci vodního toku, tj. Povodí Moravy, s.p., provoz Dačice (Ing. Drexler, tel. 384 420204, provozdacice@pmo.cz) bude v dostatečném časovém předstihu 7 dnů oznámen termín předání staveniště, resp. zahájení demoličních prací, termín ukončení prací, přímý správce bude zván ke kontrolním dnům.
4. Po ukončení stavebních prací musí být dotčené pozemky uklizeny, upraveny a veškerý přebytečný materiál a stavební odpad odstraněn.
5. Přímý správce bude přizván k závěrečné kontrolní prohlídce stavby před vydáním kolaudačního souhlasu, kde mu bude předáno zaměření skutečného provedení stavby (ve výšk. systému Balt. po vyrovnání s navázáním na JTSK) .
6. Povodí Moravy, s.p. nebude přebírat žádný objekt související se stavbou do své správy ani majetku (tj. nebude přebírán do majetku ČR, ke kterému má právo hospodaření Povodí Moravy, s.p. ).

**Upozorňujeme:**

1. Stavebník podstupuje riziko možných následků vyplývajících ze stavby v korytě vodního toku a v jeho blízkosti a je si plně vědom podmínek vodního zákona a odpovědnosti za způsobené škody při neplnění těchto povinností (§ 52 - povinnosti vlastníků staveb a zařízení v korytech vodního toku nebo sousedících s nimi, § 85- odpovědnost za způsobené škody při neplnění povinností). Povodí Moravy, s.p. nenese odpovědnost za případné škody způsobené průchodem velkých vod při povodňových průtocích nebo chodem ledů.  
*Veškerá rizika možných povodňových škod nese investor, resp. vlastník stavby.*
2. Používané mechanizační prostředky musí být v dobrém technickém stavu a budou dodržována preventivní opatření k zabránění případným úkapům či únikům ropných látek.

**II. Vyjádření Povodí Moravy, s.p. z hlediska majetkoprávních vztahů**

Upozorňujeme, že stavbou bude dotčen pozemek státu, se kterým má právo hospodařit Povodí Moravy, s.p. Pro vydání rozhodnutí příslušného správního úřadu je nutné získat vlastnická nebo jiná práva k dotčenému pozemku.

Ve věci majetkoprávního dořešení je nutné podat samostatnou žádost na útvar správy majetku Povodí Moravy, s.p., závodu Dyje (Husova 760, 675 71 Náměšť nad Oslavou, vedoucí útvaru správy majetku JUDr. Jan Kubizňák, tel.: 541 637 573) v elektronické podobě na e-mail: podatelna@pmo.cz, případně do datové schránky Povodí Moravy, s.p., s následujícím obsahem:

- popis akce, v rámci které má proběhnout vypořádání
- stupeň projektové dokumentace
- pozemky s právem hospodaření Povodí Moravy, s.p., kterých se akce dotýká, definované parc. č. a k.ú., další dotčený majetek Povodí Moravy, s.p., (úpravy, apod.) včetně rozsahu dotčení (záběr dočasný a trvalý)
- co konkrétně (jaké stavební objekty) se bude na dotčených pozemcích realizovat
- předpokládaný termín zahájení realizace a doba realizace (dny/měsíce/roky)
- snímek katastrální mapy se zákresem dotčených pozemků nebo situací
- označení investora stavby, případně plnou moc pro zastupování

- doložení stanoviska útvaru správy povodí Povodí Moravy, s.p., k příslušnému stupni PD (toto stanovisko).

Doba platnosti tohoto stanoviska je 2 roky, nebude-li využito pro vydání platného rozhodnutí nebo opatření vodoprávního nebo jiného správního úřadu.

**Ing. Jan Pešek**

vedoucí útvaru správy povodí

**Na vědomí:** Povodí Moravy, s.p., provoz Dačice



# MĚSTSKÝ ÚŘAD DAČICE

Odbor životního prostředí

KRAJÍŘOVA 27, 380 13 DAČICE I

DS - DZ



dacivp21v004vi

Město Dačice, IČO: 002 46 476  
Krajířova 27/I, 380 01 Dačice

*v zastoupení:*  
RYBÁK-PROJEKTOVÁNÍ STAVEB, spol.  
s r. o., IČO: 253 25 680  
Havlíčková 139/25a, 602 00 Brno

Váš dopis zn.:

Ze dne:

Naše čj.: DACI/13472/21/OŽP

Spis. značka: 1733-2021/DOUK

Vyřizuje: Bc. Kateřina Doudová

Telefon: 384 401 216

E-mail: doudova@dacice.cz

Datum: 09.06.2021

Vypraveno dne:

Koordinované stanovisko odborných složek dotčeného orgánu Městského úřadu Dačice dle § 4 odst. 7 zákona č. 183/2006 Sb., o územním plánování a stavebním řádu, ve znění pozdějších předpisů (dále jen „stavební zákon“), a podle § 136 a § 149 odst. 1 zákona č. 500/2004 Sb., správní řád, ve znění pozdějších předpisů (dále jen „správní řád“).

Městský úřad Dačice, odbor životního prostředí, jako dotčený orgán vydává ve smyslu § 4 odst. 7 zákona č. 183/2006 Sb., o územním plánování a stavebním řádu, ve znění pozdějších předpisů (dále jen „stavební zákon“):

## ***koordinované závazné stanovisko***

*investorovi:*

**Město Dačice, IČO: 002 46 476, Krajířova 27/I, 380 01 Dačice**, zastoupeného společností RYBÁK-PROJEKTOVÁNÍ STAVEB, spol. s r. o., IČO: 253 25 680, Havlíčkova 139/25a, 602 00 Brno

*ve věci záměru stavby:*

**„Most přes Volfířovský potok“ na pozemcích parc. č. 1679, 1724 v k.ú. Hostkovice u Dolních Němčic a parc. č. 1135/1, 1131/48, 588/1, 1131/25, 1020 a 1135/5 v k.ú. Dolní Němčice**

*dle připojené projektové dokumentace zpracované autorizovaným projektantem:*

Ing. Vít Rybákem ČKAIT 1000609, datované: duben 2021

## **VÝROKOVÁ ČÁST**

Koordinované závazné stanovisko zahrnuje dílčí stanoviska na ochranu dotčených veřejných zájmů, které hájí na základě:

### **I.**

#### **Zákona č. 114/1992 Sb., o ochraně přírody a krajiny, ve znění pozdějších předpisů:**

Městský úřad Dačice, odbor životního prostředí, jako příslušný orgán ochrany přírody podle § 61 zákona č. 128/2000 Sb., o obcích, ve znění pozdějších předpisů, podle § 11 zákona č. 500/2004 Sb., správní řád, ve znění pozdějších předpisů (dále „správní řád“) a podle § 77 odst. 3 zák. č. 114/1992 Sb., o ochraně přírody a krajiny, ve znění pozdějších předpisů (dále „zákon o ochraně přírody“), vydává dle § 149 odst. 1 správního řádu, na základě žádosti města Dačice, IČO: 00246476, Krajířova 27, 380 13 Dačice, zastoupené společností RYBÁK – PROJEKTOVÁNÍ STAVEB, spol. s r. o., IČO: 25325680, Havlíčkova 139/25a, Stránice, 602 00 Brno, zahájeném dle § 44 odst. 1 správního řádu dne 27.04.2021, ve věci povolení zásahu do významného krajinného prvku (dále jen VKP) vodní tok, údolní niva, toto závazné stanovisko:

Spojovatelka	ID DS	Elektronická adresa podatelny	Bankovní spojení	IČO / DIČ	Úřed. hodiny
384 401 211	s5ebypd	e-podateln@dacice.cz	ČS, a. s., Jindřichův Hradec č. ú. 0603143369/0800	00246476 CZ00246476	Po.St 8 <sup>00</sup> -17 <sup>00</sup> Pá 8 <sup>00</sup> -14 <sup>00</sup>



### uděluje souhlas

podle § 4 odst. 2 zákona o ochraně přírody, k zásahu do VKP vodní tok a údolní niva spočívajícím v „Rekonstrukci mostu přes Volfířovský potok“ na pozemcích KN náležících do VKP vodní tok a údolní niva na parc. č.: 1131/48, 1699, 1131/25, 1135/2, 590/1, 588/1, 1135/1 v k. ú. Dolní Němčice a parc. č. 1679 a 1724 v k.ú. Hostkovice u Dolních Němčic.

Souhlas se uděluje za předpokladu splnění těchto podmínek, jejichž dodržení zabezpečí žadatel:

1. U rekonstruovaného mostu bude dno vodoteče tvořit skládaná, kamenná dlažba vytvarovaná do talířovitého profilu.

Toto závazné stanovisko se vydává pro příslušný správní orgán, který povede řízení pro předmětný záměr a nenahrazuje rozhodnutí jiných správních orgánů vydaných podle zvláštních předpisů. Závazné stanovisko neřeší majetkoprávní ani užitelské vztahy k dotčeným pozemkům.

## II.

### **Zákon č. 254/2001 Sb., o vodách a o změně některých zákonů:**

Městský úřad Dačice, odbor životního prostředí, jako správní orgán příslušný podle § 61 zák. č. 128/2000 Sb., o obcích (obecním zřízení), ve znění pozdějších předpisů, který je dle § 11 zák. č. 500/2004 Sb., správní řád (dále jen „správní řád“), místně příslušný správní orgán, jako příslušný vodoprávní úřad dle § 104 odst. 2 písm. c) a § 106 zák. č. 254/2001 Sb., o vodách a o změně některých zákonů (dále jen „vodní zákon“), **vydává** na žádost Města Dačice, IČO: 002 46 476, Krajířova 27/I, 380 13 Dačice, zastoupeného společností RYBÁK-PROJEKTOVÁNÍ STAVEB, spol. s r. o., IČO: 253 25 680, Havlíčkova 139/25a, 602 00 Brno,

### souhlas

**podle § 17 odst. 1 písm. a) vodního zákona** pro stavbu s názvem: „**MOST PŘES VOLFÍŘOVSKÝ POTOK**“. Projektová dokumentace byla vypracována společností RYBÁK-PROJEKTOVÁNÍ STAVEB, spol. s r. o., IČO: 253 25 680, Havlíčkova 139/25a, 602 00 Brno (datum IV/2021), ověřena Ing. Vítem Rybákem, osobou s autorizací v oboru IM00 – Mosty a inženýrské konstrukce, č.a. 1000609. Stavba kříží Volfířovský potok (IDVT 10194390).

#### Místo stavby:

Stavbou budou dotčeny pozemky p.č. 1699, 1679, 1724 v obci Dačice, k.ú. Hostkovice u Dolních Němčic; pozemky p.č. 1135/1, 1131/48, 588/1, 1131/25, 1020, 1135/2 v obci Dačice, k.ú. Dolní Němčice, kraj Jihočeský, č.h.p.: 4-14-01-0370-0-00-00, HGR: 6540 (Krystalinikum v povodí Dyje), ID útvaru povrchových vod: DYJ\_0070 (Moravská Dyje od toku Myslůvka po státní hranici).

Orientační určení polohy (v souřadnicovém systému S-JTSK): X 1162344, Y 687696 (křížení vodního toku IDVT 10194390).

#### Souhlas se vydává podle § 17 odst. 2 vodního zákona za těchto podmínek:

- Před započítím stavebních prací bude vodoprávnímu úřadu předložen k odsouhlasení havarijní plán stavby.
- Používané mechanizační prostředky musí být v dobrém technickém stavu a musí být dodržována preventivní opatření k zabránění případným úkapům či únikům ropných látek.
- Během stavby nesmí dojít k poškození koryta vodního toku nad rámec nezbytných stavebních úprav, znečištění toku stavebním odpadem a dalšími látkami nebezpečnými vodám. Závadné látky, lehce odplavitelný materiál ani stavební odpad nebudou volně skladovány na břehu.
- Přímému správci vodního toku, tj. Povodí Moravy, s. p., provoz Dačice (tel.: 384 420 204, provozdacice@pmo.cz) bude v dostatečném předstihu 7 dní oznámen termín předání staveniště, resp. zahájení demoličních prací, termín ukončení prací, přímý správce bude zván ke kontrolním

dnům. Přímý správce bude přizván k závěrečné kontrolní prohlídce stavby před vydáním kolaudačního souhlasu, kde mu bude předáno zaměření skutečné-ho provedení stavby (ve výšk. systému Balt po vyrovnání s navázáním na JTSK).

**Toto závazné stanovisko se vydává pro příslušný stavební úřad, který povede územní a stavební řízení pro předmětnou stavbu a nenahrazuje rozhodnutí jiných správních orgánů vydaných podle zvláštních předpisů. Závazné stanovisko neřeší majetkoprávní ani užívatelské vztahy k dotčeným pozemkům. Podle § 17 odst. 2 vodního zákona se souhlas vydává na dobu, po kterou bude platné povolení pro realizaci stavby s názvem: „MOST PŘES VOLFÍŘOVSKÝ POTOK“.**

### III.

**Zákon č. 334/1992 Sb., o ochraně zemědělského půdního fondu, ve znění pozdějších předpisů:**

Městský úřad Dačice, odbor životního prostředí, jako správní orgán příslušný podle § 61 zákona č. 128/2000 Sb., o obcích (obecním řízení), ve znění pozdějších předpisů, který je dle § 11 zákona č. 500/2004 Sb., správní řád, ve znění pozdějších předpisů (dále jen „správní řád“), místně příslušný správní orgán, jako příslušný orgán ochrany zemědělského půdního fondu podle ustanovení § 15 písm. j) zákona č. 334/1992 Sb., o ochraně zemědělského půdního fondu, ve znění pozdějších předpisů (dále jen „zákon o ochraně ZPF“), a dle § 149 správního řádu, na základě žádosti Města Dačice, IČO: 002 46 476, Krajčírova 27/I, 380 13 Dačice, zastoupeného společností RYBÁK-PROJEKTOVÁNÍ STAVEB, spol. s r. o., IČO: 253 25 680, Havlíčkova 139/25a, 602 00 Brno (dále jen „žadatel“), podle § 9 odst. 8 a § 21 zákona o ochraně ZPF vydává

#### **souhlas k trvalému odnětí zemědělské půdy ze zemědělského půdního fondu**

pro rekonstrukci mostní konstrukce přes Volfířovský potok o celkové výměře 20 m<sup>2</sup> v obci Dačice a k.ú. Hostkovice u Dolních Němčic. Níže uvedené pozemky jsou ve vlastnictví Leopolda Sprinzla, nar. 05.08.1948, Hostkovice č.p. 31, 380 01 Dačice, který dal písemný souhlas k trvalému odnětí zemědělské půdy ze ZPF.

Ze zemědělského půdního fondu budou odejmuty tyto pozemky:

Pozemek KN parc.č.	Katastrální území	Druh pozemku	Výměra pozemku (m <sup>2</sup> )	Odnímaná výměra (m <sup>2</sup> )
1679	Hostkovice u Dolních Němčic	TTP	1362	4
1724	Hostkovice u Dolních Němčic	TTP	1724	3
588/1	Dolní Němčice	TTP	24101	6
590/1	Dolní Němčice	TTP	1020	7

Zařazení dotčené plochy k odnětí ze ZPF dle vyhlášky č. 48/2011 Sb., o stanovení tříd ochrany:

BPEJ	Výměra	Třída ochrany
77101	20	V.

V zájmu ochrany zemědělského půdního fondu se stanovují žadateli pro realizaci výše uvedeného záměru následující podmínky:

1. Před započítáním prací budou v terénu vytyčeny hranice záboru. Budou respektovány hranice povoleného záboru zemědělské půdy.
2. Před zahájením stavby bude provedena skrývka orniční a podorniční vrstvy půdy z celé odnímané plochy 20 m<sup>2</sup> dle přiložené bilance skrývky o objemu 0,2 m<sup>3</sup>.
3. Skrytá ornice o objemu 0,7 m<sup>3</sup> bude deponována a využita v rámci stavby na ohumusování pozemků parc.č. 588/1 a 590/1, k.ú. Dolní Němčice.
4. O veškeré manipulaci s ornici bude veden deník, který bude k dispozici správnímu orgánu k případné kontrole.

5. Investor prací učiní příslušná opatření k zabránění úniku pevných, kapalných a plyných látek poškozujících ZPF a jeho kryt.

O d v o d y za trvalé odnětí zemědělské půdy ze ZPF budou předepsány s odvoláním na § 11 odst. 1 zákona o ochraně ZPF. Odnětí zemědělské půdy k těmto účelům podléhá placení odvodů dle § 11 zákona o ochraně ZPF. Orientačně stanovená výše odvodu činí **633 Kč**. O výši odvodů za odnětí půdy ze ZPF rozhodne orgán ochrany zemědělského půdního fondu podle přílohy k zákonu o ochraně ZPF, **po nabytí právní moci příslušného rozhodnutí k územnímu a stavebnímu řízení v samostatném řízení a po oznámení zahájení realizace záměru.**

Toto závazné stanovisko se vydává pro příslušný stavební úřad, který povede řízení pro předmětný záměr a nezahrnuje rozhodnutí jiných správních orgánů vydaných podle zvláštních předpisů. Toto závazné stanovisko se vydává pouze pro následné územní a stavební řízení. Závazné stanovisko neřeší majetkoprávní ani užitelské vztahy k dotčenému pozemku.

#### IV.

**Zákon č. 183/2006 Sb., o územním plánování a stavebním řádu (stavební zákon), ve znění pozdějších předpisů:**

Záměrem je „**Most přes Volfířovský potok**“. Konkrétně se jedná o rekonstrukci stávajícího mostu, který převádí místní komunikaci přes Volfířovský potok. Při rekonstrukci dojde k odstranění starých říms, zábradlí, vozovkového souvrství na mostě a předmostích, mostní izolace, spádového betonu po horní hranu a 8 ks železobetonových nosníků. Nová nosná konstrukce mostu je navržena jako železobetonová deska o rozpětí 8,88 m; na obou stranách mostu budou provedeny železobetonové monolitické římsy s ocelovým zábradlím; mostní konstrukce bude založena na skupině mikropilot; konce mostu budou opatřeny 4 železobetonovými křídly; šířka mostu mezi obrubami (resp. římsami) bude 6,5 m; celková šířka mostu bude 8,1 m; nový povrch vozovky bude tvořen asfaltovým betonem. V rámci realizace stavby nebude proveden zásah do stávajícího koryta Volfířovského potoka. Záměr bude realizován na pozemcích p. č. 1699, 1679 a 1724 v katastrálním území Hostkovice u Dolních Němčic a na pozemcích p. č. 1135/1, 1131/48, 1135/2, 590/1, 1131/25 a 588/1 v katastrálním území Dolní Němčice.

**Záměr je přípustný.**

#### ODŮVODNĚNÍ

Dne 27. 04. 2021 přijal Městský úřad Dačice, odbor životního prostředí, pod č.j.: DACI/9643/21/OŽP žádost Města Dačice, IČO: 002 46 476, Krajířova 27/I, 380 13 Dačice, zastoupeného společností RYBÁK-PROJEKTOVÁNÍ STAVEB, spol. s r. o., IČO: 253 25 680, Havlíčkova 139/25a, 602 00 Brno, ve věci vydání koordinovaného závazného stanoviska – v rámci akce *Most přes Volfířovský potok*.

Žadatel nedodal všechny příslušné podklady pro vydání koordinovaného závazného stanoviska, proto byl požádán o jeho doplnění. Žádost byla poprvé doplněna dne 06.05.2021 reg. pod č.j.: DACI/10596/21/OŽP a následně dne 26.05.2021 reg. pod č.j.: DACI/12237/21/OŽP. Poté mohlo dojít k vydání tohoto koordinovaného závazného stanoviska.

#### I.

Městský úřad Dačice, odbor životního prostředí jako příslušný orgán ochrany přírody vyhodnotil předloženou dokumentaci o vydání povolení k zásahu do VKP vodní tok a údolní niva. Na základě projektové dokumentace se jedná o: „Rekonstrukci mostu přes Volfířovský potok“. K žádosti byla připojena projektová dokumentace, výkresy, katastrální mapy se zákresem předmětných úseků, doklady o vlastnictví a pověření společnosti RYBÁK – PROJEKTOVÁNÍ STAVEB, spol. s r. o., IČO: 25325680, Havlíčkova 139/25a, Stránice, 602 00 Brno k zastupování města Dačice, IČO: 00246476, Krajířova 27, 380 13 Dačice. Tímto podáním bylo podle § 44 odst. 1 správního řádu zahájeno správní řízení o vydání povolení podle § 4 odst. 2 zákona o ochraně přírody.



MěÚ Dačice při svém rozhodování vycházel z podané žádosti, včetně předložených podkladů, vlastní znalosti předmětné lokality a skutečností známých správnímu orgánu z jeho úřední činnosti. Podle ustanovení § 4 odst. 2 zákona o ochraně přírody vydá správní orgán povolení k zásahu do VKP po vyhodnocení rizika narušení, ohrožení, či oslabení ekologicko - stabilizační funkce.

Jedná se o významný krajinný prvek, který se nachází u Tomáškova mlýna, mezi obcemi Hostkovice a Dolní Němčice. Předmětná lokalita spadá do územního systému ekologické stability lesa (ÚSES) ktg. biokoridor, který podle § 4 odst. 1 zachovává a udržuje reprodukci přírodního bohatství. V předmětné lokalitě se také vyskytuje zvláště chráněný živočich - vydra říční (*Lutra lutra*). Z výše popsaných důvodů je nutné klást důraz na to, aby zásahem nedošlo k negativnímu ovlivnění lokality, jakožto biotopu řady živočichů a dále, aby nebyla ohrožena migrační funkce vyhlášeného biokoridoru ÚSES. Správní orgán se z výše popsaných důvodů rozhodl uložit podmínku, která specifikuje povrch dna, který bude vyskládán kamennou dlažbou do „talířovitého profilu“. Kameny tvoří přirozený povrch, který vyhovuje obojživelníkům i ostatním vodním živočichům. Vyprofilování dna umožní živočichům migraci po suchých březích. Správní orgán se ve výrokové části odvolává na metodiku AOPK „Doprava a ochrana fauny v České republice“, která v kap. 10.4.5 popisuje vhodnou realizaci mostů tak, aby mimo jiné vyhovovaly migrační funkci těchto objektů. Při dodržení této podmínky budou zabezpečeny migrační příležitosti nejen pro vydru říční, ale i pro další, široké spektrum živočichů.

Z výše uvedených důvodů správní orgán udělil souhlas podle § 4 odst. 2 zákona o ochraně přírody, k zásahu do významného krajinného prvku vodní tok a údolní niva, spočívajícím v „Rekonstrukci mostu přes Volfířovský potok“ na pozemcích KN náležících do VKP vodní tok a údolní niva parc. č.: 1131/48, 1699, 1131/25, 1135/2, 590/1, 588/1, 1135/1 v k. ú. Dolní Němčice a parc. č. 1679 a 1724 v k.ú. Hostkovice u Dolních Němčic. Při dodržení uložených podmínek a přiložené projektové dokumentace by nemělo dojít tímto zásahem k negativnímu vlivu na funkce ÚSES, ani k ohrožení, či narušení funkce VKP, ve smyslu § 4 zákona o ochraně přírody. Proto správní orgán rozhodl tak, jak je uvedeno ve výrokové části tohoto rozhodnutí.

#### **Upozornění pro žadatele:**

**Správní orgán upozorňuje na výskyt zvláště chráněného živočicha, na kterého by zásah do VKP mohl mít negativní vliv - vydra obecná (*Lutra lutra*). Podle § 56 odst. 2 zákona o ochraně přírody, povoluje výjimku ze zákazu u zvláště chráněných živočichů příslušný krajský úřad, v tomto případě Krajský úřad pro Jihočeský kraj, odbor životního prostředí.**

## **II.**

Městský úřad Dačice, odbor životního prostředí jako příslušný vodoprávní úřad vyhodnotil předloženou žádost o vydání souhlasu podle § 17 odst. písm. a) vodního zákona pro akci s názvem: „MOST PŘES VOLFÍŘOVSKÝ POTOK“. Projektová dokumentace byla vypracována společností RYBÁK-PROJEKTOVÁNÍ STAVEB, spol. s r. o., IČO: 253 25 680, Havlíčkova 139/25a, 602 00 Brno (datum IV/2021), ověřena Ing. Vítém Rybákem, osobou s autorizací v oboru IM00 – Mosty a inženýrské konstrukce, č.a. 1000609. Stavba kříží Volfířovský potok (IDVT 10194390). Žádost byla doložena doklady podle § 16 vyhlášky č. 183/2018 Sb., o náležitostech rozhodnutí a dalších opatření vodoprávního úřadu a o dokladech předkládaných vodoprávnímu úřadu, ve znění pozdějších předpisů. V současném stavu je vodoteč překlenutá mostem o jednom poli s délkou přemostění 8,2 m. Nosná konstrukce je vyskládána z 8 ks prefabrikovaných železobetonových nosníků. Spáry mezi nosníky jsou na sraz, vyplněné betonem nižší třídy. Prefabrikáty jsou uloženy na stávajícím úložném prahu na lepenkovém podkladu. Při rekonstrukci mostu dojde demolici nosné konstrukce z mostních prefabrikátů a části stávajícího úložného prahu. Následně bude proveden nový úložný práh. Jako nosná konstrukce bude provedena železobetonová deska. V rámci stavby budou provedeny na návodní a povodní straně samostatná mostní křídla, které budou provedeny jako samostatné konstrukce, oddílovány od stávající mostní konstrukce. Křídla budou založena pomocí mikropilot. Návrh neřeší průběh hladiny  $Q_{100}$ , protože se jedná o rekonstrukci mostu bez změny nivelety komunikace. V rámci stavby nebude proveden zásah do stávajícího koryta vodoteče.

Vodoprávní úřad přenesl do výroku tohoto souhlasu podmínky vyplývající ze stanoviska Povodí Moravy, s. p., ze dne 26.04.2021, zn.: PM-17309/2021/5203/Fi, které přímo souvisí s možným ovlivněním vodních poměrů. Vzhledem k tomu, že se bude stavba provádět v bezprostřední blízkosti

vodního toku, požaduje vodoprávní úřad předložení havarijního plánu pro stavbu. Z tohoto důvodu byla také stanovena podmínka používání mechanizačních prostředků v dobrém technickém stavu a dodržování preventivních opatření k zabránění případným úkapům či únikům ropných látek. Podmínky byly stanoveny tak, aby nedošlo k negativnímu ovlivnění jakosti povrchových a podzemních vod a ovlivnění odtokových poměrů.

Vzhledem k tomu, že z hlediska zájmů daných platným Národním plánem povodí Dunaje, Plánem pro zvládání povodňových rizik v povodí Dunaje a Plánem dílčího povodí Dyje, nedojde výše uvedenou stavbou ke zhoršení stavu vodního útvaru a nebude mít za následek nedosažení dobrého stavu/potenciálu vod a jedná se o rekonstrukci mostu ve stávajícím místě a záměr je odsouhlasen správcem vodního toku, vydal Městský úřad Dačice, odbor životního prostředí, souhlas podle § 17 odst. 1 písm. a) vodního zákona.

### III.

Městský úřad Dačice, odbor životního prostředí jako příslušný orgán ochrany ZPF vyhodnotil předloženou žádost ve věci vydání závazného stanoviska - souhlasu k trvalému odnětí zemědělské půdy za účelem výstavby mostu přes Volfířovský potok na pozemcích parc.č. 1679 a 1724 v k.ú. Hostkovice u Dolních Němčic a parc.č. 588/1 a 590/1 v k.ú. Dolní Němčice. Celkově dojde k odnětí 20 m<sup>2</sup>.

Součástí žádosti byl situační náčrtek v katastrální mapě, doklad o vlastnictví pozemku, souhlas vlastníka pozemku s trvalým odnětím ze ZPF a další přílohy, které vyžaduje zákon o ochraně ZPF.

Před zahájením stavby bude v souladu s ust. § 8 odst. 1 písm. a) zákona, provedena skrývka orníční a podorníční vrstvy půdy z celé odnímané plochy 20 m<sup>2</sup> dle přiložené bilance skrývky o objemu 0,2 m<sup>3</sup>. Investor uloží skrytou ornici na pozemky parc.č. 588/1 a 590/1, k.ú. Dolní Němčice a její následné rozproštění provede na vlastní náklady (§ 8 odst. 1 písm. a) zákona o ochraně ZPF). O činnostech souvisejících se skrývkou vede oprávněný ze souhlasu s odnětím zemědělské půdy ze ZPF dle § 9 zákona o ochraně ZPF protokol. Do protokolu se zaznamenává objem skrývky, přemístění, rozproštění či jiné využití a uložení skrývky, dále ochrana a ošetřování skrývky v dělení na svrchní kulturní vrstvy půdy a na hlouběji uložené zúrodnění schopné zeminy v souladu s ust. § 14 odst. 5 vyhl. MŽP č. 271/2019 Sb., kterou se upravují některé podrobnosti ochrany ZPF.

Po posouzení žádosti správní orgán vydal požadovaný souhlas k odnětí formou závazného stanoviska dle § 149 správního řádu. Při udělení souhlasu vycházel Městský úřad Dačice, odbor životního prostředí, z předložené dokumentace. Nic z výše uvedeného nebránilo správnímu orgánu k vydání souhlasu k trvalému odnětí zemědělské půdy za účelem výstavby mostu přes Volfířovský potok.

### IV.

Městský úřad, odbor stavební úřad – úsek územního plánování, sděluje následující:  
Podklady pro vydání závazného stanoviska:

- projektová dokumentace DÚR + DSP vypracovaná IV/2021 (projektant: Rybák – projektování staveb, spol. s r.o., Havlíčkova 139/25a, 602 00 Brno, IČ: 25325680; zodpovědný projektant: Ing. Vít Rybák)
- Politika územního rozvoje České republiky ve znění Aktualizací č. 1, 2, 3 a 5 závazná od 11.09.2020 (dále také „PÚR“)
- Zásady územního rozvoje Jihočeského kraje ve znění 1., 2., 3., 5., 6. a 7. aktualizace účinné od 09.04.2021 (dále také „ZÚR“)
- Územní plán Dačice ve znění Změn č. 1, č. 2 a č. 3 účinný od 07.12.2018 (dále také „ÚP“)

Úřad územního plánování posoudil záměr dle § 96b odst. 1 stavebního zákona a shledal, že vyvolává změnu v území dle § 2 odst. 1 písm. a) stavebního zákona. Úřad územního plánování přezkoumal záměr dle § 96b odst. 3 stavebního zákona, zda je přípustný z hlediska souladu s politikou územního rozvoje a územně plánovací dokumentací a z hlediska uplatňování cílů a úkolů územního plánování dle § 18 a § 19 stavebního zákona, či nikoliv.

Dne 19.12.2019 vydal úřad územního plánování souhlasné závazné stanovisko (s podmínkami) pod zn.: OSÚ/23561-19/21-2019/CEKT k záměru „Výtlačný řad Hostkovice – Dolní Němčice“ navrženého mimo jiné na pozemcích p. č. 1699 a p. č. 1679 v katastrálním území Hostkovice u Dolních Němčic a na pozemcích p. č. 1131/48, p. č. 1131/25 a p. č. 590/1 v katastrálním území Dolní Němčice. Dle ustanovení § 96b odst. 4 stavebního zákona není vydání závazného stanoviska překážkou vydání závazného stanoviska týkajícího se jiného záměru v daném území.

Z PÚR a ZÚR vyplývá, že posuzovaný záměr nezasahuje do žádné specifické oblasti, rozvojové plochy ani rozvojové oblasti a do žádného koridoru ani plochy dopravní nebo technické infrastruktury; záměr zasahuje do rozvojové osy nadmístního významu: Slavonicko – Dačická (N-OS9). Dle PÚR a ZÚR musí být chráněny hodnoty území a zachován ráz jedinečné urbanistické struktury území, struktury osídlení a kulturní krajiny. Navržený záměr negativně neovlivňuje výraz sídel Hostkovice a Dolní Němčice (místní části města Dačice) a nenarušuje urbanistickou strukturu a architektonické a přírodní hodnoty. Záměr dále respektuje charakter krajiny, nevymyká se měřítku krajiny, respektuje oblastně specifické přírodní, krajinářské a kulturní hodnoty území, nenarušuje stávající krajinný, urbanistický a architektonický ráz a negativně neovlivňuje dálkové a panoramatické pohledy a sídelní a krajinné prostředí. Záměr podporuje obnovu a rozvoj veřejné dopravní infrastruktury s ohledem na hodnoty území. Veškeré priority, podmínky a zásady stanovené v PÚR a ZÚR jsou splněny.

Z platného ÚP vyplývá mimo jiné následující:

- dotčené části pozemků p. č. 1699 v katastrálním území Hostkovice u Dolních Němčic a p. č. 1131/48 a 1131/25 v katastrálním území Dolní Němčice se nachází v NEZASTAVĚNÉM ÚZEMÍ v PLOŠE DOPRAVNÍ INFRASTRUKTURY – ÚČELOVÉ KOMUNIKACE (DU), kde jsou mj. pozemky účelových komunikací (tj. i rekonstrukce stávajícího mostu převádějícího komunikaci přes Volfířovský potok) přípustným využitím. Hlavní využití plochy DU nebude realizací záměru narušeno či potlačeno.
- dotčené části pozemků p. č. 1679 a 1724 v katastrálním území Hostkovice u Dolních Němčic a p. č. 590/1 a 588/1 v katastrálním území Dolní Němčice se nachází v NEZASTAVĚNÉM ÚZEMÍ v PLOŠE SMÍŠENÉ NEZASTAVĚNÉHO ÚZEMÍ – ZEMĚDĚLSKÉ (SM), kde jsou účelové komunikace, liniové stavby dopravní infrastruktury a také související dopravní infrastruktura (tj. i rekonstrukce stávajícího mostu převádějícího komunikaci přes Volfířovský potok). Hlavní využití plochy SM nebude realizací záměru narušeno či potlačeno.
- dotčené části pozemků p. č. 1135/1 a p. č. 1135/2 v katastrálním území Dolní Němčice se nachází v NEZASTAVĚNÉM ÚZEMÍ v PLOŠE VODNÍ A VODOHOSPODÁŘSKÉ (N), kde je mj. související dopravní infrastruktura, např. účelové komunikace (tj. i rekonstrukce stávajícího mostu převádějícího komunikaci přes Volfířovský potok) přípustným využitím. Hlavní využití plochy N nebude realizací záměru narušeno či potlačeno.
- navržený záměr zasahuje do dvou veřejně prospěšných staveb, pro které lze práva k pozemkům a stavbám vyvlastnit. Konkrétně se jedná o veřejně prospěšnou stavbu technické infrastruktury VT 26 (KT 26: koridor pro plynovod – Dolní Němčice – Hostkovice) a veřejně prospěšnou stavbu technické infrastruktury VT 38 (KT 29: koridor pro kanalizaci – Hostkovice – Dolní Němčice). Z podmínek pro využití území koridorů technické infrastruktury mimo jiné vyplývá, že budování účelových komunikací (tj. i rekonstrukce stávajícího mostu převádějícího komunikaci přes Volfířovský potok) před realizací záměru je podmíněně přípustným využitím za podmínky kolmého, příp. nejkratšího možného křížení s navrženou plochou. Posuzovaný záměr vzhledem ke svému umístění a celkovému ztvárnění tuto podmínku splňuje a rovněž neznemožňuje případnou budoucí realizaci těchto veřejně prospěšných staveb. Pro úplnost uvádíme, že na kanalizaci Hostkovice – Dolní Němčice (viz výše) bylo Městským úřadem Dačice, odborem životního prostředí vydáno společné povolení (č. j.: DACI/17837/20/OŽP; spis. zn.: 479-2020/MATH).
- na celý předložený záměr zasahuje lokální biokoridor LBK 17 (vymezený podél vodního toku, bohaté břehové porosty). Pro plochy biokoridorů je mj. stanoveno, že nezbytně nutné liniové stavby křížící biokoridor jsou podmíněně přípustným využitím za této podmínky: umístěny mohou být jen při co nejmenším zásahu a narušení funkčnosti biokoridoru, umístění pokud možno jen kolmo na biokoridor a v co nejmenším rozsahu. Rekonstrukce stávajícího mostu je



navržena v nezbytně nutném rozsahu, který je potřebný pro bezpečný převod stávající komunikace přes Volfířovský potok; v rámci realizace stavby nebude proveden zásah do stávajícího vodního koryta; komunikace i rekonstruovaný most prochází kolmo lokálním biokoridorem LBK 17. Z tohoto důvodu jsou splněny veškeré výše uvedené podmínky plynoucí z podmíněně přípustného využití ploch biokoridorů.

Území, do kterého je záměr „Most přes Volfířovský potok“ navrhován, se nachází mezi sídly Dolní Němčice a Hostkovice a je charakterizováno vysokým podílem zeleně a přírodních prvků (břehové porosty, vodní tok, zemědělské plochy, louky, vysoká a nízká zeleň, rozptýlená zeleň), zpevněnou komunikací a umístěním ve volné krajině. Předložený záměr respektuje a nenarušuje stanovené koncepce území a charakter, měřítko, funkci, strukturu a skladbu okolí. Záměr vyhovuje přípustnému využití ploch DU, SM a N a nenarušuje lokální biokoridor LBK 17. Záměr neznemožňuje případnou budoucí realizaci veřejně prospěšných staveb technické infrastruktury VT 26 a VT 38. Z výše uvedených důvodů je záměr v souladu s platným ÚP.

Úřadem územního plánování byl dále posuzován soulad záměru s cíli a úkoly územního plánování (dle § 18 a § 19 stavebního zákona). Posuzovaný záměr citlivě doplňuje a rozvíjí stávající sídelní strukturu. Záměr respektuje a nenarušuje stávající charakter a hodnoty území a zároveň nenarušuje využívání a prostorové uspořádání území. Záměr nemá negativní vliv na veřejnou infrastrukturu a na její hospodárné využívání. Celý záměr je navržen v nezastavěném území – dle § 18 odst. 5 stavebního zákona lze v nezastavěném území v souladu s jeho charakterem umísťovat stavby, zařízení a jiná opatření mj. pro veřejnou dopravní infrastrukturu včetně staveb s nimi bezprostředně souvisejících, neboť je územně plánovací dokumentace z důvodu veřejného zájmu výslovně nevylučuje.

**Z výše uvedených důvodů je posuzovaný záměr „Most přes Volfířovský potok“ přípustný z hlediska souladu s PÚR, ZÚR, ÚP i z hlediska cílů a úkolů územního plánování (konkrétně dle 18 odst. 3, 4 a 5 a § 19 odst. 1 stavebního zákona).**

Platnost závazného stanoviska dle § 96b stavebního zákona je 2 roky ode dne vydání. Platnost závazného stanoviska lze prodloužit, pokud se nezmění podmínky v území.

#### POUČENÍ ÚČASTNÍKŮ

Proti koordinovanému závaznému stanovisku se nelze ve smyslu § 149 správního řádu odvolat. Odvolání proti obsahu koordinovanému závaznému stanovisku lze učinit až proti správnímu rozhodnutí ve věci samé.

Toto koordinované závazné stanovisko není samostatným rozhodnutím a nelze se proti němu odvolat. Podle § 149 odst. 5 správního řádu, nezákonné závazné stanovisko lze zrušit nebo změnit v přezkumném řízení, k čemuž je příslušný Krajský úřad Jihočeského kraje.

#### **Zákon č. 13/1997 Sb., o pozemních komunikacích, ve znění pozdějších předpisů:**

Městský úřad Dačice, odbor dopravy jako příslušný správní úřad podle § 40 odst. 4 písm. a) zákona č. 13/1997 Sb., o pozemních komunikacích ve znění pozdějších předpisů, vydává k výše uvedené stavbě následující stanovisko:

- Stavbu mostu přes Volfířovský potok lze realizovat na základě společného povolení, které vydá Městský úřad Dačice, odbor dopravy.
- Dokumentace pro společné povolení požadujeme zpracovat v rozsahu vyhlášky č. 499/2006 Sb.
- V případě zastupování investora ve stavebním řízení požadujeme doložit plnou moc k zastupování investora.
- Projektová dokumentace bude zpracována osobou oprávněnou dle § 158 odst. 1 zákona č. 183/2006 Sb., o územním plánování a stavebním řádu (stavební zákon), v platném znění, kterou je autorizovaný inženýr pro mosty a inženýrské konstrukce. Autorizovaná osoba (dle § 12 odst. 1 a 3 zákona ČNR č. 360/1992 Sb., o výkonu povolání autorizovaných architektů a o výkonu povolání autorizovaných inženýrů a techniků činných ve výstavbě, v platném znění) pak odpovídá za odbornou úroveň výkonu vybraných činností a dalších odborných činností, pro které jí byla udělena

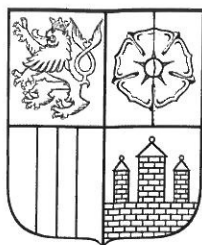
autorizace, přičemž při své činnosti je povinna dbát platných obecně závazných právních předpisů, jakož i předpisů vydaných příslušnou Komorou.

- S dokumentací pro stavební povolení budou doloženy následující doklady:
  - platná vyjádření správců dotčených inženýrských sítí o existenci zařízení v jejich správě včetně vyjádření k PD pro stavební povolení
  - závazné stanovisko Policie ČR, Dopravního inspektorátu Jindřichův Hradec
  - vyjádření k PD MěÚ Dačice, odboru životního prostředí a z něj vyplývající závazná stanoviska
  - vyjádření správce toku - Povodí Moravy s.p.
  - v případě situování stavby na pozemku, který má ve vlastnictví jiná osoba, než investor stavby, doložit souhlas vlastníka pozemku podle § 184a stavebního zákona, popř. smlouvu kupní či jinou smlouvu zaručující provést stavbu na těchto pozemcích.
  - na pozemky, které mají sloužit pro dočasný zábor při realizaci stavby, budou doloženy nájemní smlouvy s vlastníky dotčených pozemků.

Otisk úředního razítka

.....  
Ing. Lukáš Skořepa  
vedoucí odboru

Digitálně podepsal Lukáš Skořepa  
Datum: 10.06.2021 09:12:44 +02:00



# KRAJSKÝ ÚŘAD

JIHOČESKÝ KRAJ

Odbor životního prostředí, zemědělství a lesnictví

Oddělení ochrany přírody, ZPF, SEA a CITES

U Zimního stadionu 1952/2

370 76 České Budějovice



KUCBX0107H5W

Naše č. j.: KUJCK 88809/2021  
Sp. zn.: OZZL 70610/2021/pedo SO 2

Vyřizuje: Mgr. Petra Doktorová  
Telefon: 386 720 738  
E-mail: doktorova@kraj-jihocesky.cz

Datum: 9. 8. 2021

## Rozhodnutí

Krajského úřadu - Jihočeský kraj o žádosti Města Dačice, Krajířova 27, 38013 Dačice, IČO: 00246476, zastoupeného na základě platné plné moci společností RYBÁK – projektování staveb, s.r.o., Havlíčkova 139/25a, Brno 30200, IČ: 25325680 (dále jen žadatel) o udělení výjimky z ochranných podmínek zvláště chráněných živočichů stanovených v ust. § 50 odst.2 zákona č. 114/1992 Sb., o ochraně přírody a krajiny, ve znění pozdějších předpisů.

### Výrok

Krajský úřad – Jihočeský kraj, odbor životního prostředí, zemědělství a lesnictví, jako příslušný orgán podle ust. § 67 odst.1 písm. g) zákona 129/2000 Sb., o krajích (krajské zřízení), ve znění pozdějších předpisů a dle ust. § 77a odst. 5 písm. h) zákona č. 114/1992 Sb., o ochraně přírody a krajiny, ve znění pozdějších předpisů (dále jen zákon), na základě žádosti Města Dačice, Krajířova 27, 38013 Dačice, IČO: 00246476, zastoupeného na základě platné plné moci společností RYBÁK – projektování staveb, s.r.o., Havlíčkova 139/25a, Brno 30200, IČ: 25325680, ze dne 21.6.2021,

**povoluje výjimku podle ust. § 56 odst. 1 a 2 písm. c) zákona pro tyto druhy živočichů: vydra říční (*Lutra lutra*) SO,EU**

(zkratky: EU-druh chráněný legislativou Evropské unie, KO – kriticky ohrožený, SO – silně ohrožený a O ohrožený druh podle přílohy č. III vyhlášky MŽP č. 395/1992 Sb., kterou se provádějí některá ustanovení zákona o ochraně přírody a krajiny, ve znění pozdějších předpisů).

**Výjimka je udělena** společnosti Městu Dačice, Krajířova 27, 38013 Dačice, IČO: 00246476, zastoupenému na základě platné plné moci společností RYBÁK – projektování staveb, s.r.o., Havlíčkova 139/25a, Brno 30200, IČ: 25325680, ze zákazů stanovených v ust. § 50 odst. 2 zákona pro škodlivý zásah do přirozeného vývoje zvláště chráněných živočichů spočívající v zásahu do jejich biotopu a rušení v jejich přirozeném vývoji, a to pro realizaci akce: „Most přes Volfířovský potok“ na pozemcích parc. č. 1679, 1724 v k.ú. Hostkovice u Dolních Němčic a parc. č. 1135/1, 1131/48, 588/1, 1131/25, 1020 a 1135/5 v k.ú. Dolní Němčice.

**Výjimka se uděluje za předpokladu respektování následujících podmínek:**

1. Výjimka je platná do závěrečné kolaudace stavby a ukončení všech navazujících prací v souvislosti s realizací výše uvedené akce.
2. Bude zabráněno jakékoli kontaminaci toku pohonnými látkami a mazivy. V průběhu stavby bude mít stavitel na staveništi k dispozici dostatečné množství sorbentů a dalších jímacích látek pro případ havárie.
3. Při provádění betonáží stavby jednotlivých prvků staveb musí být veškeré průsakové a jiné vody ze stavebních jímek čerpány do zásakové jímky vybudované mimo koryto toku. Odstranění ochranných jímek a umožnění oplachu nové stavby je možné nejdříve po plném vyzrání a vytvrdnutí betonu, který by mohl být nadále v trvalém kontaktu s vodou toku.
4. V podmostí bude zřízena jednostranná berma o šířce minimálně 50 cm, která musí plynule navazovat na okolní terén. Pokud bude tato berma zpevněna kamenem do betonového lože, bude provedeno hluboké spárování tak, aby spáry byly minimálně 5 cm hluboké. Poté bude berma překryta souvislou vrstvou hlinitého jílu o mocnosti 5 – 10 cm tak, aby z této vrstvy nevystupovaly kameny.



## Odůvodnění

Odbor životního prostředí, zemědělství a lesnictví Krajského úřadu - Jihočeský kraj, obdržel žádost Města Dačice, Krajířova 27, 38013 Dačice, IČO: 00246476, zastoupeného na základě platné plné moci společností RYBÁK – projektování staveb, s.r.o., Havlíčkova 139/25a, Brno 30200, IČ: 25325680, ve věci vydání výjimky z ochranných podmínek zvláště chráněných živočichů ve smyslu ust. § 48 zákona, stanovených v ust. § 50 odst. 1 a 2 zákona, podle ust. § 56 zákona. Výjimka je požadována pro realizaci stavby „Most přes Volfířovský potok“ na pozemcích parc. č. 1679, 1724 v k.ú. Hostkovice u Dolních Němčic a parc. č. 1135/1, 1131/48, 588/1, 1131/25, 1020 a 1135/5 v k.ú. Dolní Němčice. K žádosti byla doložena projektová dokumentace stavby.

Správní řízení bylo zahájeno dnem 21.6.2021, tj. doručením žádosti, podle ust. § 44 zákona č. 500/2004 Sb., správní řád, ve znění pozdějších předpisů (dále též správní řád). O zahájení správního řízení byli dopisem odeslaným dne 19.7.2021 informováni další účastníci řízení a zapsané spolky, které uplatnily postup podle ust. § 70 zákona, kterým bylo oznámeno, že se mohou ve lhůtě 8 dnů přihlásit do řízení. Dále byli účastníci řízení informováni o možnosti seznámit se s podklady a bylo jim sděleno, že správní orgán předpokládá vydání rozhodnutí po 2.8.2021. Do řízení se žádné z oslovených občanských sdružení, resp. zapsaných spolků nepřihlásilo.

Při posuzování žádosti vycházel Krajský úřad - Jihočeský kraj, odbor životního prostředí, zemědělství a lesnictví z předložených podkladů - projektová dokumentace „Most přes Volfířovský potok“, vypracovaná společností Most přes Volfířovský potok, v dubnu 2021, dále pak z odborných podkladů.

Volfířovský potok v širším okolí stavby je biotopem zvláště chráněných druhů, konkrétně vydry říční.

Jedná se o rekonstrukci stávajícího betonového mostu přes Volfířovský potok. Jedná se o trvalou stavbu s předpokládanou fyzickou i morální životností 100 let. Koryto potoka je neupravené, pouze pod mostem zůstaly zbytky zpevnění z betonových vegetačních tvárníc.

Šířkové uspořádání mostu mezi obrubami je navrženo 6,50 m a respektuje tak původní šířkové uspořádání mostu, aby nedošlo k změně kategorií šířky komunikace. Nová nosná konstrukce je navržena jako železobetonová deska o jednom poli o rozpětí 8,88 m. Šikmá světlost (délka přemostění) mezi úložnými prahy činí 7,88 m, kolmá světlost 7,67 m. Opěry mají zkosené dřívky pod úhlem 45°, od úrovně dna níže jsou pak líce základu opěr svislé. V současném stavu chybějí křídla. Rekonstrukce s doplněním křídel počítá, jsou navržena křídla šikmá, svahová.

Při diagnostickém průzkumu bylo zjištěno, že beton spodní stavby v úrovni pode dnem nemá potřebnou pevnost a ani základová spára není pro založení mostního objektu dostatečně únosná. Proto nový návrh obsahuje zesílení svislými mikropilotami, vrtanými přes opěry. Pro založení nových křídel budou rovněž použity mikropiloty. Stávající betonové bloky opěr nebudou již mít nosnou funkci, pouze budou určovat profil koryta pod mostem.

Správní orgán při své úvaze možného ovlivnění biotopu zvláště chráněných živočichů vycházel z dostupných podkladů pro dotčenou lokalitu, odborné literatury a předložené projektové dokumentace.

Z hlediska možného dotčení biotopu vydry říční lze konstatovat, že přímý negativní vliv stavby na jedince se nepředpokládá. Za případný negativní vliv na vydru lze tedy považovat jen potenciální rušení v době realizace stavby (přítomností strojů, dočasnou změnou vodních poměrů toku v místě stavby). Jedná se o vliv dočasný, po dokončení stavby již existence stavby nebude mít na vydru žádný vliv. Vydra jako mimořádně adaptabilní a inteligentní jedinec se s tímto dočasným rušením dokáže bez problému vypořádat. Při velkém množství staveb podobného charakteru na tocích dosud nebyl zaznamenán případ, kdy by došlo k usmrcení jedinců vydry říční stavební technikou.

Pro lepší migrační prostupnost toku pro vydru říční bude na základě požadavku orgánu ochrany přírody v podmostí zřízena jednostranná berma, která dosud v podmostí chyběla. Lze tedy předpokládat, že dojde ke snížení rizika střetu jedinců vydry říční s motorovými vozidly po dokončení stavby.

Do podmínek rozhodnutí pak zdejší správní orgán zapracoval opatření k ochraně kvality vody před znečištěním, které by mohlo ovlivnit vodní organizmy níže po toku řeky. Kromě nutnosti zajištění opatření proti kontaminaci vody ropnými látkami a mazivy ze strojů provádějících práce, je to dále zajištění takových opatření v průběhu stavby, aby případná výplachová, oplachová a jinak stavbou a stavební činností znečištěná voda nemohla kontaminovat přímo tok a kontaminace odsedimentovala v zachytých jímkách. Tato podmínka je nutná z důvodu, že v době tuhnutí betonu dochází ke zvyšování pH až na 12,9, které postupně klesá na obvyklé úrovně, což může trvat až rok. Zároveň se během tohoto procesu vyplavují vápenaté ionty. Kombinací obojího dochází ke zvýšení pH a zvýšení koncentrace vápenatých iontů ve vodě. Při nedodržení technologického postupu (betonování do mokra do vody, vyplavování cementového mléka, nedostatečná vyztuženost stavby apod.) a této podmínky tak hrozí pro všechna stadia ryb, mihulovců, korýšů a měkkýšů, že při vyplavování cementových

částec do vody a následným kontaktem s měkkou tkání dojde k rozsáhlým nekrotickým žaberním. Při čerstvém betonu je úroveň pH nad 12 (viz výše) a při tomto pH je amoniak téměř stoprocentně v toxické formě, mortalita ryb a mlžů může být blízká až 100%. Možné opatření je používat dostatečně stabilní voděodolné betony (např. třídy C 30/37 XF3 a pod), tvrdnutí na suchu po celou dobu zrání, to vše po dobu optimálně až 6 týdnů, do doby možného napuštění a plného oplachu stavby vodou. Faktor pH výrazně ovlivňuje toxicitu amoniaku, a to následujícím mechanismem: Amoniak se ve vodě vyskytuje v disociované a nedisociované formě, v podstatě jde o vlivem působení teploty a pH stále se měnící komplex. Platí, že čím vyšší je teplota a pH, tím vyšší je toxicita amoniaku. Do toho dále vstupuje obsah kyslíku ve vodě, čím nižší je jeho obsah (úroveň nasycení), tím je účinek amoniaku vyšší. Jinak řečeno, čím více kyslíku ve vodě, tím lépe se vodní organismy vyrovnávají s účinky toxického amoniaku. Samotné  $\text{NH}_3$  ionty jsou tak malé, že volně přechází do krve přes žábry. Jsou známy i případy autointoxikace amoniaku, kdy vysoká koncentrace amoniaku ve vodě znemožnila jeho vyloučení z těla (přirozeně vzniká při trávení bílkovin) a ryby uhynuly následkem autointoxikace amoniakem. V létě, kdy je vyšší teplota vody, tím pádem nižší obsah kyslíku ve vodě (myšleno v absolutních hodnotách, nemusí být v nasycení) má stejná úroveň amoniaku vyšší letální účinky na ryby než na podzim, protože díky vyšší teplotě (při teoreticky neměnném pH) bude vyšší procento nedisociovaného amoniaku  $\text{NH}_3$ . Je také nutné, aby vzniklé betonové konstrukce dostatečně vyžrály a nedocházelo následně k vyplavování vápenných iontů z nedostatečně vytvrzených betonových konstrukcí.

K zařazení těchto dvou podmínek vedla správní orgán kromě předběžné opatrnosti také skutečnost, že přibližně 3 km od místa stavby se Volfířovský potok vlévá do Moravské Dyje, která je v tomto úseku vyhlášena jako evropsky významná lokalita a přírodní památka. Zatímco přímý vliv na EVL je vyloučený, nepřímo by mohlo dojít v případě havárie k potenciálnímu negativnímu ovlivnění stavby EVL.

Za předpokladu dodržení těchto podmínek lze předpokládat, že nedojde k ohrožení nebo zhoršení stavu biotopu zvláště chráněných živočichů.

V žádosti je požadována výjimka pro druhy zvláště chráněných živočichů, které jsou druhem chráněným podle přílohy č. III vyhlášky MŽP č. 395/1992 Sb., kterou se provádějí některá ustanovení zákona o ochraně přírody a krajiny, ve znění pozdějších předpisů, a zároveň jsou chráněny podle legislativy Evropského společenství. Výjimku z ochranných podmínek u těchto druhů lze povolit, je-li dán některý z důvodů uvedených v ust. § 56 odst. 2 zákona, neexistuje jiné uspokojivé řešení a povolená činnost neovlivní dosažení či udržení příznivého stavu druhu z hlediska ochrany. Pro tento případ lze výjimku povolit podle písmene c) – záměr realizovaný...v zájmu veřejného zdraví nebo veřejné bezpečnosti nebo z jiných naléhavých důvodů převažujícího veřejného zájmu, včetně důvodů sociálního a ekonomického charakteru a důvodů s příznivými důsledky nesporného významu pro životní prostředí. Tento záměr lze považovat za realizovaný v zájmu veřejné bezpečnosti, neboť jeho cílem je odstranit nevyhovující technický stav mostu určeného pro veřejnou dopravu. Most je rovněž rizikovým prvkem z hlediska protipovodňové ochrany obyvatel (nemá dostatečnou kapacitu k převedení Q100). Jiným řešením uspokojivým z hlediska ochrany přírody by bylo akci nerealizovat, stav biotopu by pak zůstal z hlediska dotčených druhů nezměněn. Nedošlo by však k odstranění nevyhovujícího stavu mostu z hlediska veřejné bezpečnosti a protipovodňové ochrany. Vzhledem k charakteru stavby lze zásah do biotopu vyhodnotit jako nevýznamný, z pohledu dotčeného zvláště chráněného druhu – tedy vydry říční – naopak dojde ke zlepšení migrační propustnosti v místě stavby a potenciálnímu snížení nebezpečí střetu s motorovými vozidly. Nepředpokládá se ohrožení populace druhu z hlediska jejich početnosti nebo životaschopnosti. Samotnou realizací stavby nedojde k zásadnímu zhoršení stavu biotopu.

Správní orgán posoudil řádně žádost a na základě všech známých skutečností rozhodl tak, jak je uvedeno ve výroku. Dle názoru zdejšího správního orgánu nebude mít stavba po dokončení na biotop zvláště chráněných živočichů negativní vliv, pro minimalizaci negativních vlivů vzniklých v průběhu stavby stanovil zdejší správní orgán ve výroku rozhodnutí podmínky, které je nutno v průběhu stavby dodržet.

Orgán ochrany přírody Krajského úřadu – Jihočeský kraj, odbor životního prostředí, zemědělství a lesnictví, zvážil všechny okolnosti, které jsou mu známy, a dospěl k závěru, že vydání výjimky z ochranných podmínek zvláště chráněných živočichů nebude v daném případě v rozporu se zákonem. Proto rozhodl správní orgán tak, jak je uvedeno ve výroku.

**Poučení účastníků správního řízení o odvolání:**

Proti tomuto rozhodnutí mohou podat účastníci řízení odvolání k Ministerstvu životního prostředí, odboru výkonu státní správy II. v Č. Budějovicích, a to do 15- ti dnů ode dne doručení rozhodnutí, podáním učiněným u Krajského úřadu – Jihočeský kraj, odboru životního prostředí, zemědělství a lesnictví v Českých Budějovicích.

Ing. Zdeněk Klimeš  
vedoucí odboru

**Obdrží účastníci řízení na doručenkou:**

- 1) Město Dačice, Krajířova 27, 38013 Dačice, prostřednictvím - RYBÁK – projektování staveb, s.r.o., Havlíčkova 139/25a, Brno 30200 (datová schránka)

**Na vědomí:**

Agentura ochrany přírody a krajiny ČR, pracoviště Č. Budějovice, nám. Přemysla Otakara II 34, 370 01 České Budějovice (datová schránka)



**Sekce nakládání s majetkem Ministerstva obrany**  
**odbor ochrany územních zájmů a státního odborného dozoru**  
Tychonova 1, Praha 6, PSČ 160 01, datová schránka hjyaavk

---

Sp. zn.: 44969/2021-1150-OÚZ-ČB  
SpMO 618/2021 - 770

České Budějovice 1. června 2021

Rybák - projektování staveb, spol. s r.o.  
Havlíčková 139/25a  
602 00 Brno

**Závazné stanovisko pro územní řízení, stavební řízení**  
**Most přes Volfírovský potok, k.ú. Dolní Němčice**

Odbor ochrany územních zájmů a státního odborného dozoru, Sekce nakládání s majetkem, **Ministerstvo obrany**, v souladu se zmocněním v § 175 odst. 1 zákona č. 183/2006 Sb., o územním plánování a stavebním řádu (stavební zákon), ve znění pozdějších předpisů (dále jen „stavební zákon“), ve smyslu zákona č. 222/1999 Sb., o zajišťování obrany České republiky, ve znění pozdějších předpisů (dále jen „zákon o zajišťování obrany ČR“), a v souladu s Rozkazem ministra obrany č. 39/2011 - Zabezpečení výkonu působnosti MO ve věcech územního plánování a stavebního řádu, v platném znění, **vydává** ve smyslu § 4 odst. 2 písm. a) stavebního zákona pro potřeby vedeného řízení

**souhlasné závazné stanovisko**

**k záměru rekonstrukce mostu tak, jak byl doložen v písemné a grafické dokumentaci.**

Odůvodnění:

Ministerstvo obrany v souladu se zmocněním v § 175 odst. 1 stavebního zákona, dle § 161 téhož zákona a zákona o zajišťování obrany ČR provedlo po obdržení vaší žádosti o vydání závazného stanoviska dotčeného orgánu vyhodnocení předloženého záměru, prověřilo evidenci technické infrastruktury v jeho vlastnictví. Odbor ochrany územních zájmů a státního odborného dozoru SNM MO **neeviduje inženýrské sítě a podzemní telekomunikační vedení**, které by byly s daným stavebním záměrem v kolizi.

Daný stavební záměr je lokalizován v územích vymezených Ministerstvem obrany v souladu s § 175 stavebního zákona u stavebních úřadů. Tato vymezená území Ministerstva obrany jsou shodná s údaji o území poskytovanými Ministerstvem obrany pro ÚAP a jejich součástí jsou podrobné specifikace podmínek ve vymezeném území Ministerstva obrany a zákonná určení. Po posouzení stavebního záměru odbornými složkami Ministerstvo obrany konstatuje, že předložený stavební záměr není v rozporu se zájmy Ministerstva obrany a nekoliduje s ochranou zájmů Ministerstva obrany (viz ÚAP - jev 102a, 119).

Realizace stavebního záměru provedená v souladu s předloženou projektovou dokumentací neohrozí naplnění veřejného zájmu na zajištění obrany a bezpečnosti státu.

**Toto závazné stanovisko Ministerstva obrany je platné 2 roky a musí být vyžádáno znovu, nebude-li během této doby stavba zahájena nebo dojde-li ke změnám v umístění, výšce nebo rozsahu stavby.**

Kontaktní osoba: Petra Šíslová, tel.č. 973 321 587

Petra Šíslová  
vrchní referent  
oddělení ochrany územních zájmů

V další korespondenci, týkající se výše uvedené věci, uvádějte odkaz na sp. zn.: 44969/2021-1150-OÚZ-ČB tohoto závazného stanoviska Ministerstva obrany ČR.

Adresa pro doručování:

Ministerstvo obrany ČR,  
Sekce nakládání s majetkem,  
odbor ochrany územních zájmů a státního odborného dozoru,  
oddělení ochrany územních zájmů  
**Svatoplukova 84, 662 10 Brno**  
IČO: 60162694



**Hasičský záchranný sbor Jihočeského kraje**  
Územní odbor Jindřichův Hradec, U Knihovny 1176, 377 01 Jindřichův Hradec

Č. j.: HSCB-1654-2/2021 UO-JH

RYBÁK - PROJEKTOVÁNÍ STAVEB, spol.  
s r.o.  
Havlíčková 139/25a  
602 00 Brno

Jindřichův Hradec 24. 05. 2021

Počet stran: 2

Příloha: 1/dokumentace

**Závazné stanovisko dotčeného orgánu na úseku požární ochrany**

Vyřizuje: por. Ing. Jana Kostková, telefon: 950 241 130, e-mail: jana.kostkova@jck.izscr.cz. K č. j. --, ze dne 30. 04. 2021

**Název stavby:** Most přes Volfřovský potok  
**Místo stavby:** parc. č. 1131/2; k. ú. Dolní Němčice  
parc.č. 1699; k.ú. Hostkovice u Dolních Němčic  
**Stavebník:** Město Dačice, Krajířova 27/I, 380 01 Dačice  
**Předložený druh dokumentace:** Společné územní a stavební řízení  
**Jméno a příjmení zpracovatele PBŘ, číslo ČKAIT, datum:**  
Ing. Vít Rybák, ČKAIT - 1000609, duben 2021  
(dále jen "dokumentace")

Hasičský záchranný sbor Jihočeského kraje (dále jen „HZS JČK“) jako věcně a místně příslušný dotčený orgán na úseku požární ochrany dle ustanovení § 26 odst. 2 písm. b), § 31 odst. 1 písm. b) a § 35 písm. b) zákona č. 133/1985 Sb., o požární ochraně, ve znění pozdějších předpisů (dále jen „zákon o PO“), posoudil v rozsahu požárně bezpečnostního řešení výše uvedenou dokumentaci předloženou dne 04. 05. 2021 a vydává k ní v souladu s ustanovením § 31 odst. 3 zákona o PO a dále dle ustanovení § 149 odst. 1 zákona č. 500/2004 Sb., správní řád, ve znění pozdějších předpisů

**souhlasné závazné stanovisko**

**Odůvodnění**

HZS JČK vycházel při vydání závazného stanoviska z těchto podkladů:

- Požárně bezpečnostní řešení (Společné územní a stavební řízení, Ing. Vít Rybák, ČKAIT - 1000609, duben 2021)

Posouzením předložené dokumentace dle ustanovení § 46 odst. 1 vyhlášky č. 246/2001 Sb., o stanovení podmínek požární bezpečnosti a výkonu státního požárního dozoru (vyhláška o požární prevenci), ve znění vyhlášky č. 221/2014 Sb., dospěl HZS JČK k závěru, že dokumentace splňuje obsahové náležitosti dle ustanovení § 41 vyhlášky o požární prevenci. Z obsahu posouzené dokumentace vyplývá, že jsou splněny technické podmínky požární ochrany kladené na danou stavbu vyhláškou č. 23/2008 Sb., o technických podmínkách požární ochrany staveb, ve znění vyhlášky č. 268/2011 Sb.



plk. Ing. Lukáš Janko  
ředitel Územního odboru Jindřichův Hradec  
HZS Jihočeského kraje  
rada

v.z. Bc. Milan Garhofer



**KRAJSKÁ HYGIENICKÁ STANICE**  
**Jihočeského kraje se sídlem v Českých Budějovicích**  
adresa: Na Sadech 25, 370 71 České Budějovice, tel.: +420 387 712 111, fax: +420 387 712 158  
e-mail: khsch@khsch.cz, ID datové schránky: agzai3c

---

Váš dopis značky:

Ze dne:

Naše č. j.: KHSJC 12500/2021/HOK JH-TA

Spisová značka: S-KHSJC 12500/2021

Vyřizuje: Másilková

Tel. číslo: 387 712 525

Datum: 2. 6. 2021

**RYBÁK – PROJEKTOVÁNÍ STAVEB spol. s.r.o.**

**Havlíčková 139/25a**

**602 00 Brno**

**IDDS: ne2yj6f**

**Závazné stanovisko orgánu ochrany veřejného zdraví k návrhu projektové dokumentace pro společné územní a stavební řízení na stavbu „Most přes Volfířovský potok“.**

Krajská hygienická stanice Jihočeského kraje se sídlem v Českých Budějovicích (dále také „KHS Jč kraje“) jako orgán ochrany veřejného zdraví, místně příslušný podle § 11 odst. 1 písm. b) zákona č. 500/2004 Sb., správního řádu, ve znění pozdějších předpisů (dále jen „správní řád“ nebo „s. ř.“), a jako dotčený správní úřad při rozhodování ve věcech upravených zvláštními právními předpisy, které se dotýkají zájmů chráněných orgánem ochrany veřejného zdraví podle zákona č. 258/2000 Sb., o ochraně veřejného zdraví, ve znění pozdějších předpisů (dále jen „zákon č. 258/2000 Sb.“), vydává podle § 77 odst. 1 zákona č. 258/2000 Sb. ve spojení s § 149 správního řádu a ve spojení s § 4 odst. 2 zákona č. 183/2006 Sb., o územním plánování a stavebním řádu (stavební zákon), ve znění pozdějších předpisů a ve spojení s § 30 odst. 1 a 3 a § 77 odst. 2, 3 a 4 zákona č. 258/2000 Sb. a nařízení vlády č. 272/2011 Sb., o ochraně zdraví před nepříznivými účinky hluku a vibrací ve znění pozdějších předpisů toto

**závazné stanovisko:**

**S návrhem projektové dokumentace pro společné územní a stavební řízení na stavbu „Most přes Volfířovský potok“ (dále jen „projektová dokumentace“), předloženým orgánu ochrany veřejného zdraví dne 4. 5. 2021, žadatel Ing. Karel Macků, starosta Města Dačice, Krajčírova 27/I, 380 13 Dačice, IČ: 00246476 zastoupen zmocněncem Ing. Vitem Rybákem, RYBÁK – PROJEKTOVÁNÍ STAVEB spol. s.r.o., Havlíčkova 139/25a, 602 00 Brno, IČ: 25325680 na základě plné moci ze dne 22. 4. 2021 (dále jen „žadatel“), jako podkladem pro stavební řízení**

**s e s o u h l a s í .**

**Odůvodnění:**

Na KHS Jč kraje byla doručena žádost o vydání stanoviska k projektové dokumentaci na stavbu „Změna užívání a stavební úpravy 2.NP bytového domu Nádražní640, Třeboň II, 379 01 Třeboň“ pro společné územní a stavební řízení s projektovou dokumentací.

Projektovou dokumentaci zhotovil Ing. Vitem Rybákem, RYBÁK – PROJEKTOVÁNÍ STAVEB spol. s.r.o., Havlíčkova 139/25a, 602 00 Brno, IČ: 25325680, osoba s autorizací v oboru IM00 – Mosty a inženýrské konstrukce - Ing. Vít Rybák, č.a. 1000609. Předloženo bylo – Průvodní zpráva, Souhrnná technická zpráva, Situační výkresy, Výkresová část, datum IV/2021.

Silniční most se nachází na místní komunikaci v městě Dačice, v katastrálním území Dolní Němčice. Most převádí místní komunikaci přes Volfířovský potok.

Jedná se o rekonstrukci stávajícího betonového mostu přes Volfířovský potok. V rámci rekonstrukce bude snesena nosná konstrukce ze železobetonových prefabrikátů MJ-69 tvaru obráceného U.

Koryto potoka je neupravené, pouze pod mostem zůstaly zbytky zpevnění z betonových vegetačních tvárnic. Stávající vozovka na mostě je živičná, nová.

Šířkové uspořádání mostu mezi obrubami je navrženo 6,50 m a respektuje tak původní šířkové uspořádání mostu, aby nedošlo k změně kategorií šířky komunikace. Nová nosná konstrukce je navržena jako železobetonová deska o jednom poli o rozpětí 8,88 m. Šikmá světlost (délka přemostění) mezi úložnými prahy činí 7,88 m, kolmá světlost 7,67 m. Opěry mají zkosené dřívky pod úhlem 45°, od úrovně dna níže jsou

pak líce základu opěr svislé. V současném stavu chybějí křídla. Rekonstrukce s doplněním křídel počítá, jsou navržena křídla šikmá, svahová.

Při diagnostickém průzkumu bylo zjištěno, že beton spodní stavby v úrovni pode dnem nemá potřebnou pevnost a ani základová spára není pro založení mostního objektu dostatečně únosná. Proto nový návrh obsahuje zesílení svislými mikropilotami, vrtanými přes opěry. Pro založení nových křídel budou rovněž použity mikropiloty. Stávající betonové bloky opěr nebudou již mít nosnou funkci, pouze určují profil koryta pod mostem.

Římsy jsou navrženy jako monolitické na obou stranách. Na nových římsách bude nově osazeno nové zábradlí na obou stranách. Dále dojde k vytvoření nových přechodových oblastí v předmostích.

Povrch vozovky bude proveden jako asfaltový, okolní plochy v bezprostřední blízkosti mostu budou po dokončení stavby osety travním semenem.

V rámci stavby nebude proveden zásah do stávajícího koryta vodoteče. Stavbou nedojde k zúžení stávajícího průtočného profilu.

Předložený návrh neobsahuje hydrotechnické výpočty. Po výměně nosné konstrukce s vybetonováním nové železobetonové desky na vrubových kloubech dojde bude dolní hrana nosné konstrukce o 0,50 m výše než je stávající stav. Dle majitele mlýna v sousedství voda nikdy nepřetekla povodeň přes korunu cesty. Výška nového otvoru bude odstávajícího dna zvětšena z 2,0 m na 2,50 m.

**KHS Jč kraje posoudila předloženou žádost v části týkající se ochrany veřejného zdraví.**

**Ve věci nebyl shledán rozpor s požadavky vyplývajícími z § 30 odst. 1 zákona č. 258/2000 Sb. a z § 12 nařízení vlády č. 272/2011 Sb., o ochraně zdraví před nepříznivými účinky hluku a vibrací, ve znění pozdějších předpisů.**

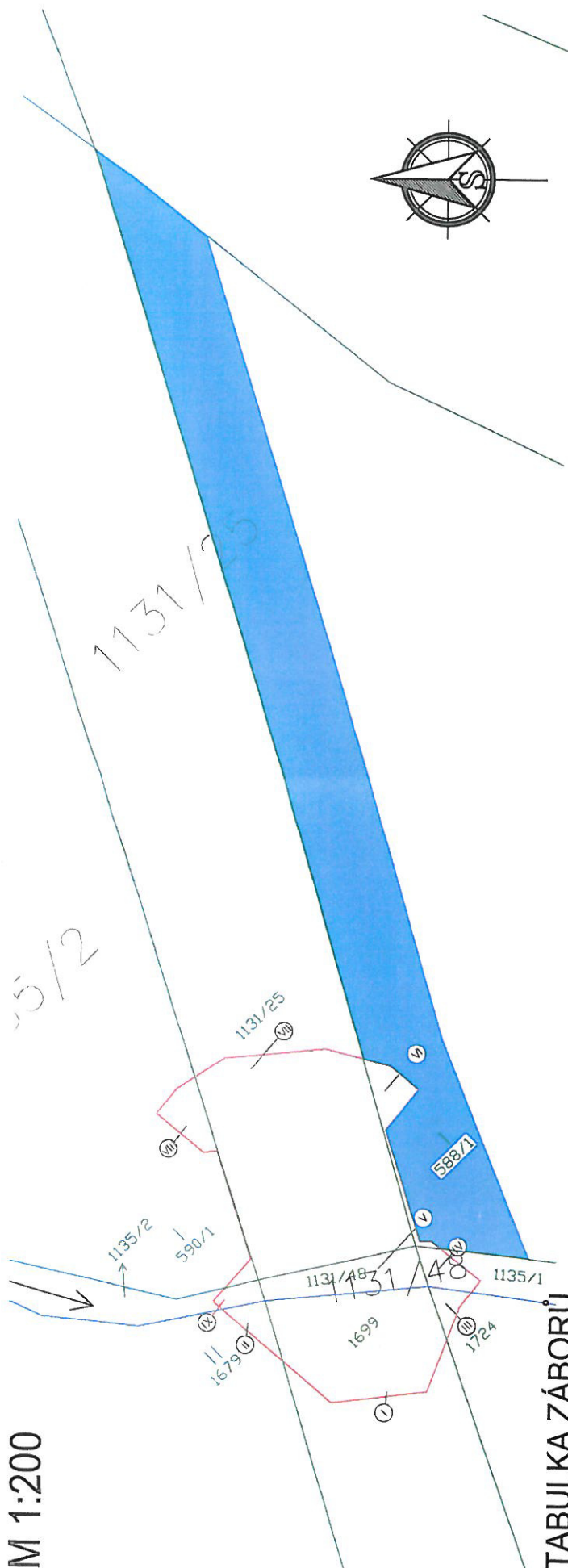
*„otisk razítka“*

Jana Másílková, DiS.

vrchní referent oddělení HOK JH-TA

# KATASTRÁLNÍ SITUACE

## M 1:200



TABULKA ZÁBORŮ

KÚ	ČÍSLO PARCELY		LV	JMÉNO A BYDLIŠTĚ VLASTNÍKA NEMOVITOSTI Vlastnické právo   Právo hospodářství s nájedkem	DRUH POZEMKU	ZPŮSOB VYUŽITÍ	BPEJ	VÝMĚRA [m <sup>2</sup> ]	TRVALÝ	DOČASNÝ	OMEZENÍ VLASTNICKÉHO PRÁVA ZPŮSOB OCHRANY NEMOVITOSTI	
	ČÍSLO DLE PŘÍKAZOVÉ KNIŽKY	ČÍSLO DLE ÚČASTNICKÉHO LISTU							ZÁBOR [m <sup>2</sup> ]	ZÁBOR [m <sup>2</sup> ]		
Hostkovice u Dolních Němčic	2	1679	210	Spinnal Leopold, Hostkovice 31, 38001 Dačice	Trvalý travní porost	Trvalý travní porost	76701 77101	1362	4	0	Nejsou evidována žádná omezení	zemědělský půdní fond
Hostkovice u Dolních Němčic	3	1724	210	Spinnal Leopold, Hostkovice 31, 38001 Dačice	Trvalý travní porost	Trvalý travní porost	76701 77101 72911	29221	3	0	Nejsou evidována žádná omezení	zemědělský půdní fond
Dolní Němčice	6	588/1	204	Spinnal Leopold, Hostkovice 31, 38001 Dačice	Trvalý travní porost	Trvalý travní porost	76701 77101	24101	6	217	Nejsou evidována žádná omezení	zemědělský půdní fond
Dolní Němčice	7	1131/25	204	Spinnal Leopold, Hostkovice 31, 38001 Dačice	ostatní plocha	ostatní komunikace		523	83	0	Nejsou evidována žádná omezení	Nejsou evidovány žádné způsoby ochrany
Dolní Němčice	8	1020	204	Spinnal Leopold, Hostkovice 31, 38001 Dačice	Trvalý travní porost	Trvalý travní porost	77101	1020	7	0	Nejsou evidována žádná omezení	zemědělský půdní fond

### LEGENDA

- TRVALÝ ZÁBOR
- DOČASNÝ ZÁBOR
- NOVĚ NAVRŽENÁ KONSTRUKCE
- HRANICE KATASTRU
- HRANICE KATASTRÁLNÍHO ÚZEMÍ

SOUHLASÍME VE SMYSLU § 184a ZÁKONA Č. 183/2006 Sb., O ÚZEMNÍM PLÁNOVÁNÍ A STAVEBNÍM ŘÁDU (STAVEBNÍ ZÁKON), VE ZNĚNÍ POZDĚJŠÍCH PŘEDPISŮ (DÁLE JEN "STAVEBNÍ ZÁKON"), SE STAVBOU A S VYDÁNÍM ÚZEMNÍHO ROZHODNUTÍ A STAVEBNÍHO POVOLENÍ VE SLOUČENÉM ŘÍZENÍ PODLE PŘEDLOŽENÉ SITUACE A SE SOUHLASEM S VÝNĚTÍM ZPF A POKÁČENÍ NĚKOLIKA DŘEVIN. DŘEVNÍ HMOTA BUDE PŘEDÁNA VLASTNÍKOVÍ POZEMKU.

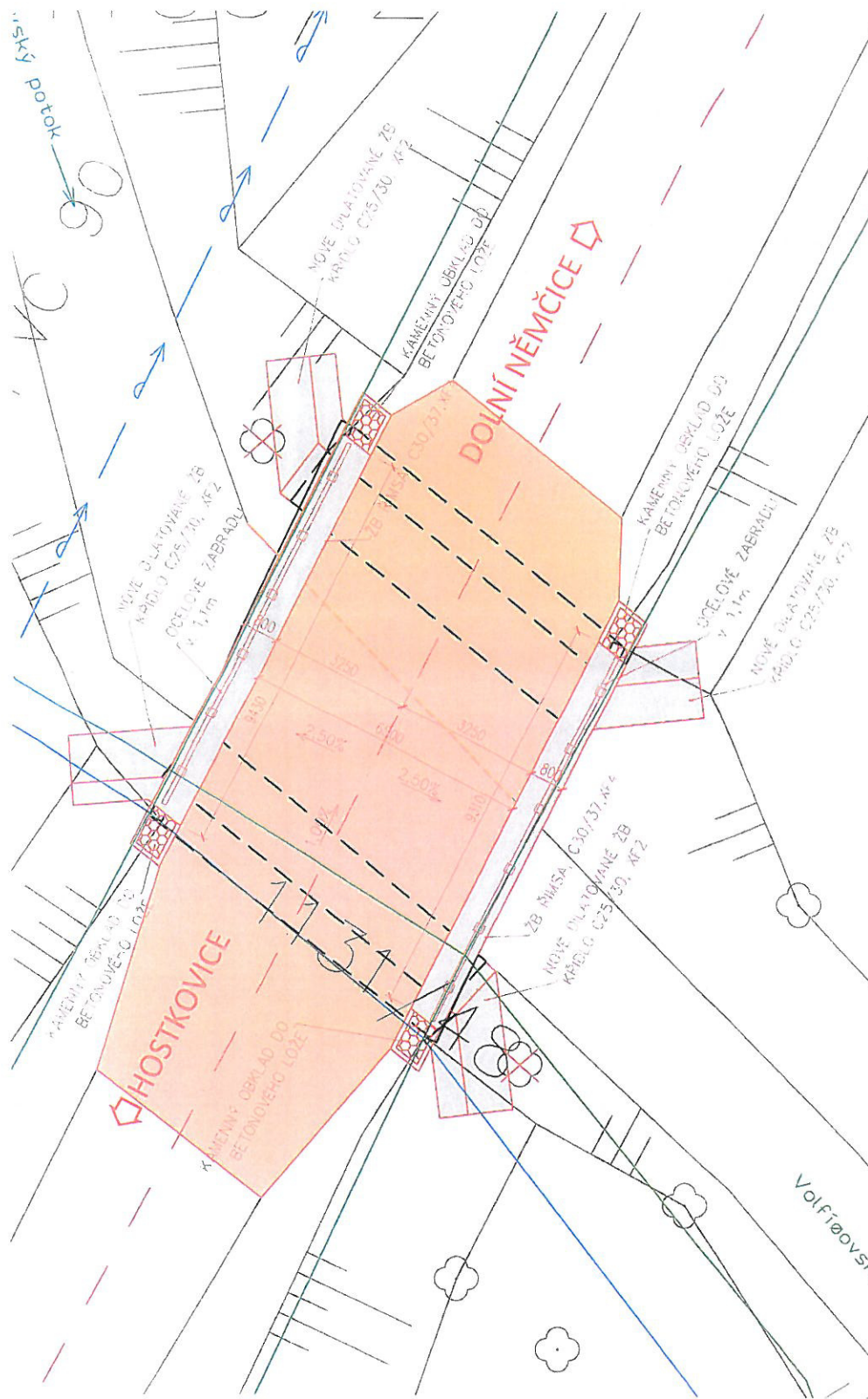
INVESTOR: MĚSTO DAČICE, KRAJÍŘOVA 27/1, DAČICE 380 13  
AKCE: MOST PŘED VOLFIŘOVSKÝ POTOČEK  
VLASTNÍK POZEMKU S ADRESOU: SPRINZL LEOPOLD, HOSTKOVICE 31, 380 01 DAČICE

PODPIS:.....



# SITUACE - NOVÝ STAV

## 1:100



### LEGENDA

	STÁVAJÍCÍ STAV		POVRCH VOZOVKY		POVRCH ŘÍMS		KAMENNÁ DLÁŽBA		STÁVAJÍCÍ DŘEVINY		ODSTRANĚNÍ DŘEVIN
	NOVÝ STAV										
	HRANICE KN										
	HRANICE KATASTRÁLNÍCH ÚZEMÍ										
	VEDENÍ VODOVODNÍHO ŘÁDU										

SOUHLASÍME VE SMYSLU § 184a ZÁKONA Č. 183/2006 Sb., O ÚZEMNÍM PLÁNOVÁNÍ A STAVEBNÍM ŘÁDU (STAVEBNÍ ZÁKON), VE ZNĚNÍ POZDEJŠÍCH PŘEDPISŮ (DÁLE JEN "STAVEBNÍ ZÁKON"), SE STAVBOU A S VYDÁNÍM ÚZEMNÍHO ROZHODNUTÍ A STAVEBNÍHO POVOLENÍ VE SLOUČENÉM ŘÍZENÍ PODLE PŘEDLOŽENÉ SITUACE A SE SOUHLASEM S VYNĚTÍM ZPF A POKÁCENÍ NĚKOLIKA DŘEVIN. DŘEVNÍ HMOTA BUDE PŘEDÁNA VLASTNÍKOVÍ POZEMKU.

INVESTOR: MĚSTO DAČICE, KRAJÍŘOVA 27/I, DAČICE 380 13

AKCE: MOST PŘED VOLFÍŘOVSKÝM POTOČEM

VLASTNÍK POZEMKU S ADRESOU: SPRINZL LEOPOLD, HOSTKOVICE 31, 380 01 DAČICE

PODPIS: *4. 5. 2024* *Procesní a technická část projektu je v souladu s požadavky a podmínkami stavebního zákona a s podmínkami územního plánování.*